

Caséta Wireless quick-start guide

In-wall fan control

Welcome—and thank you for purchasing a Caséta Wireless in-wall fan control. In order to control your ceiling fan from an app or remote, you'll need to replace an existing switch with a Caséta Wireless in-wall fan control.

Before you install the fan control, please read the quick-start guide and watch the installation video at www.casetawireless.com/support

We hope you enjoy the convenience of Caséta Wireless!

Double your warranty

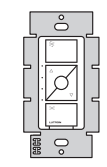
Love Caséta Wireless controls? Have ideas for making them better? Tell us what you think and we'll extend your warranty by 1 year.

www.casetawireless.com/register

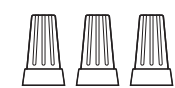


Contents supplied

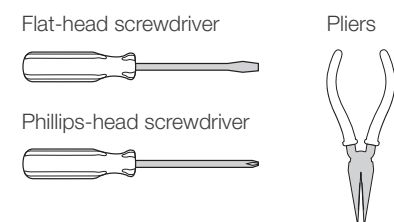
In-wall fan control (PD-FSQN)
120 V~ 50/60 Hz 1.5 A



Wire connectors (3) Screws (2)

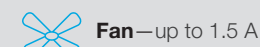


Tools you'll need



P/N 0301911 REV A

Works with one paddle-type ceiling fan:



Fan—up to 1.5 A

IMPORTANT NOTES

- For indoor use only.
- Operate between 32°F (0°C) and 104°F (40°C).
- Use to control one paddle-type ceiling fan.
- Use the ceiling fan's pull chain to set its speed to the highest setting.
- Do not use to control exhaust fans (e.g. bathroom or kitchen exhaust fans).
- Do not use to control fans that have integrated fan speed controls other than a pull chain (i.e. fans that have a remote control), unless the integrated control is removed from the ceiling fan.
- Do not connect to any other motor-operated appliance or to any lighting load type.
- Do not use to control lighting loads on a fan.
- Do not use to control DC motor fans.

Installing your fan control

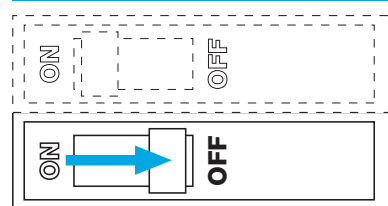
1 Install the fan

Install the fan according to the manufacturer's instructions and ensure proper operation.

2 Set the fan speed

Set the fan to the **highest speed** using the pull chains.

3 Turn power off at circuit breaker!



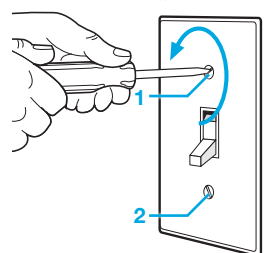
WARNING: SHOCK HAZARD. May result in serious injury or death. Turn off power at circuit breaker or fuse before installing.

Important note:

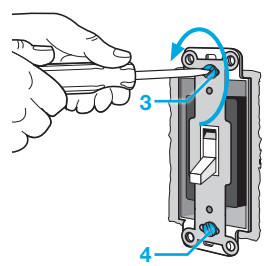
Some fans have one wall switch, while others have two or more wall switches. We've included instructions for fans with one wall switch (called a single pole). If your fan has more than one switch (called a 3-way), please visit www.casetawireless.com/3way for complete installation instructions and how-to videos.

4 Remove existing switch from wall

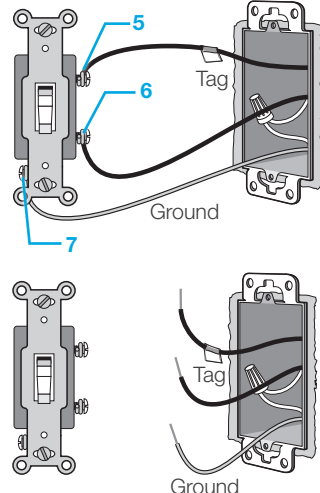
Remove the wallplate from the switch.



Remove the switch and pull it away from the wall.

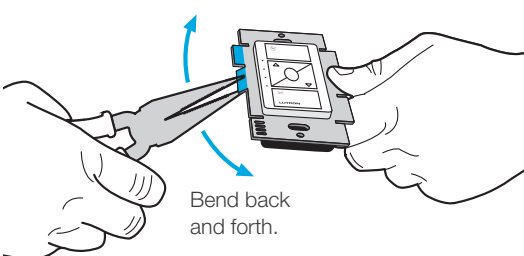


Place tag on load wire. Disconnect all three wires* from the switch.

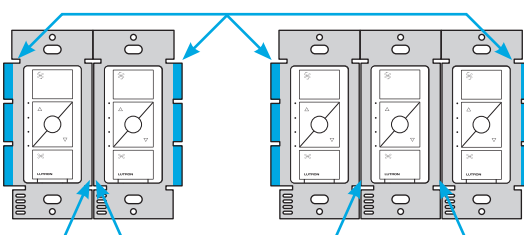


*If your switch has more than 3 wires attached, see "Installing Caséta Wireless in a 3-way switch application" video at www.casetawireless.com/3way

5 Remove side sections (if necessary)



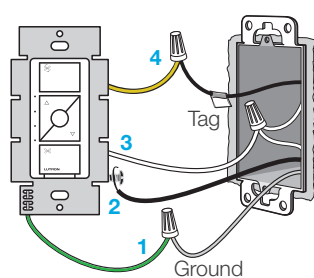
Do not remove outside side sections on the controls at the end of gang.



Each control has inside side sections removed.

Control at middle has all side sections removed.

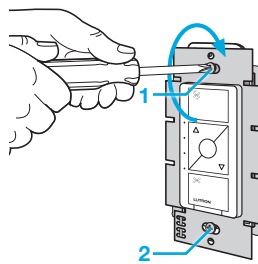
6 Connect the fan control



- Connect the bare copper (or green) "ground" wire from the wallbox to the green wire on the fan control using a wire connector.
- Wrap line/hot wire around screw terminal. Tighten securely to 5 in-lb (0.55 N•m).
- Connect the neutral wire from the wallbox to the white wire on the fan control using a wire connector.
- Connect the load/tagged wire from the wallbox to the yellow wire on the fan control using a wire connector.

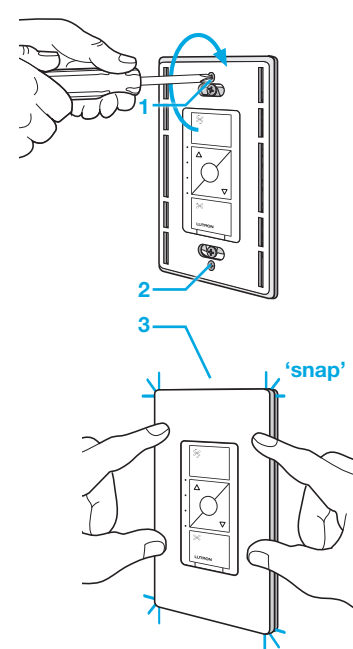
7 Mount the fan control

Use the screws provided.

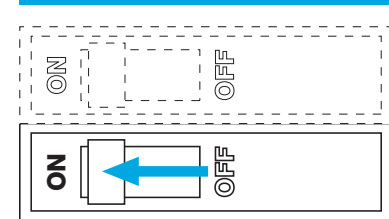


8 Attach the wallplate

If using a Claro wallplate (sold separately), attach the adapter to the fan control using the screws provided and snap on the wallplate.



9 Turn power on at circuit breaker



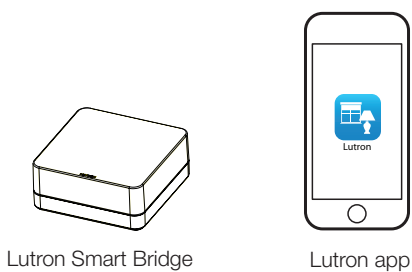
Using your Caséta Wireless kit (sold separately)

With a smartphone or tablet (Bridge required, sold separately)

The Caséta Wireless fan control can be controlled from a smartphone when used with the Lutron Smart Bridge.

If you are using the fan control and remote control with the Lutron Smart Bridge follow the instructions below.

Note: If you are using the fan control and remote control with another manufacturer's bridge, please refer to that manufacturer's instructions for set-up.

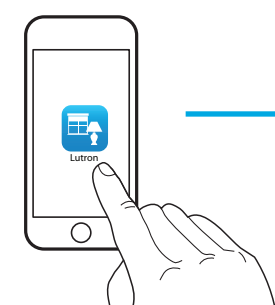


1 Download the Lutron app



www.casetawireless.com/LutronApp

2 Launch the Lutron app



The Lutron app will walk you through setting up your devices.

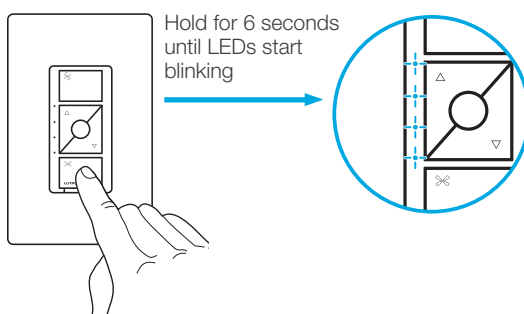
3 Use the Lutron app to complete ALL remaining steps



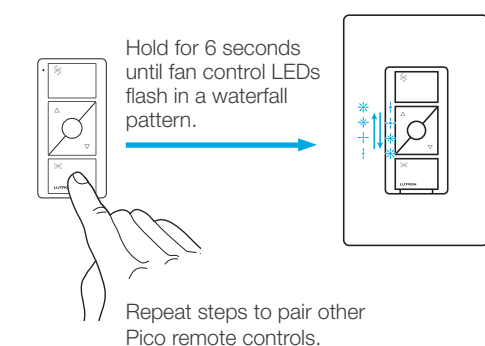
Without a smartphone or tablet (Bridge not required)

Pairing the fan control and Pico remote control

1 Press and hold "off" button on the fan control



2 Press and hold "off" button on the Pico remote control

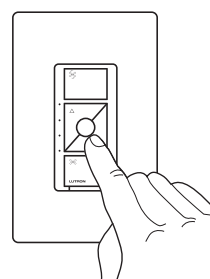


Repeat steps to pair other Pico remote controls.

Changing the favorite setting on the Pico remote control (sold separately) or fan control

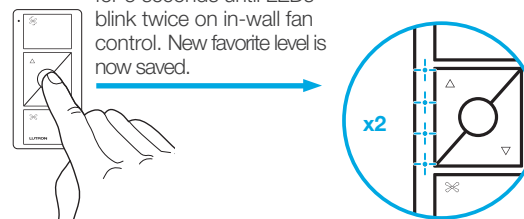
The round "favorite" button on the Pico remote control or fan control can be used to recall favorite speed(s). Both the Pico remote control and the fan control can have different favorite speeds. The default is Medium, but it can be changed to any speed.

3 Set desired fan speed setting on fan control

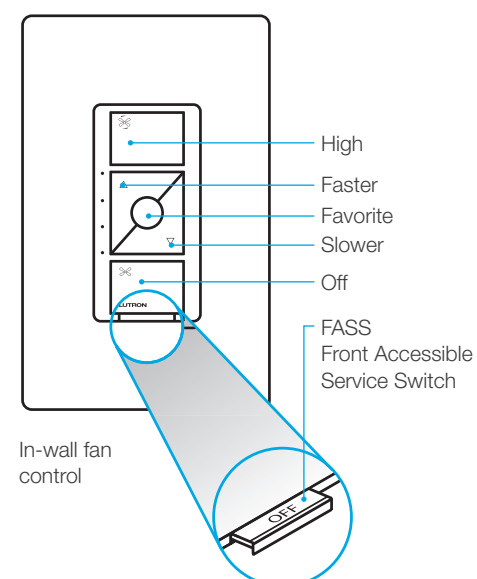


4 Press and hold "favorite" button

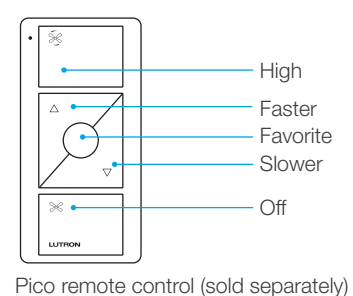
Hold the favorite button on either the remote or control for 6 seconds until LEDs blink twice on in-wall fan control. New favorite level is now saved.



Using your controls



Important Notice: To service or clean the fan, remove power by pulling out the FASS as far as possible. To restore power after servicing the load, push the FASS back in completely.



CAUTION

Use only with permanently installed ceiling fans. To avoid overheating and possible damage to other equipment, do not use to control receptacles, motor-driven appliances, or transformer-supplied appliances.

Codes

Install in accordance with all national and local electrical codes.

Grounding

When no "grounding means" exist in wallbox, the National Electrical Code (NEC) allows a control to be installed as a replacement if 1) a nonmetallic, noncombustible faceplate is used with nonmetallic attachment screws or 2) the circuit is protected by a ground fault circuit interrupter (GFCI). When installing a control according to these methods, cap or remove green wire before screwing control into wallbox.

FCC/IC Information

This device complies with part 15 of the FCC Rules and Industry Canada license-exempt RSS standard(s). Operation is subject to the following two conditions: (1) This device may not cause interference, and (2) this device must accept any interference, including interference that may cause undesired operation. Modifications not expressly approved by Lutron Electronics Co., Inc. could void the user's authority to operate this equipment. Note: This equipment has been tested and found to comply with the limits for a Class B digital device, pursuant to part 15 of the FCC Rules. These limits are designed to provide reasonable protection against harmful interference in a residential installation. This equipment generates, uses and can radiate radio frequency energy and, if not installed and used in accordance with the instructions, may cause harmful interference to radio communications. However, there is no guarantee that interference will not occur in a particular installation. If this equipment does cause harmful interference to radio or television reception, which can be determined by turning the equipment off and on, the user is encouraged to try to correct the interference by one or more of the following measures: —Reorient or relocate the receiving antenna. —Increase the separation between the equipment and receiver. —Connect the equipment into an outlet on a circuit different from that to which the receiver is connected. —Consult the dealer or an experienced radio/TV technician for help.

Warranty

For warranty information, please visit www.casetawireless.com/warranty

Troubleshooting

Symptoms	Probable cause and action
Fan does not turn ON and no indicator lights turn ON.	<ul style="list-style-type: none"> Ensure that the fan pull chain is set to highest possible setting. Load and Line wires may be reversed. Swap wires that are attached to the yellow wire and black screw terminal on the fan control. Refer to wiring diagram in step 6. Neutral wire is not connected. Refer to wiring diagram in step 6. Front Accessible Service Switch (FASS) is in the OFF position. Push FASS in to the ON position. Breaker is OFF or tripped (or fuse blown). Reset breaker or replace fuse. If condition persists, contact Lutron Customer Assistance or a licensed electrician.
Fan does not turn ON and indicator lights are ON.	Fan direction switch is between forward and reverse. Set switch to desired position.
Fan speed is too slow.	Set fan pull chain speed to high.

Go to www.casetawireless.com/support for additional troubleshooting suggestions.

Caséta Wireless

guía de inicio rápido

Control de velocidad

Bienvenido. y gracias por adquirir un control de ventilador para pared Caséta Wireless. Para controlar su ventilador de techo desde una aplicación o control remoto, deberá reemplazar un interruptor existente con un control de ventilador para pared Caséta Wireless.

Antes de instalar el control del ventilador, lea la guía de inicio rápido y mire el video de instalación en www.casetawireless.com/support

¡Esperamos que disfrute de la comodidad de Caséta Wireless!

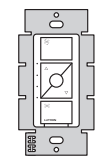
Doble su garantía

¿Le agradan los controles del Caséta Wireless? ¿Tiene ideas para mejorarlos? Díganos lo que piensa y extendemos su garantía por un año. www.casetawireless.com/register

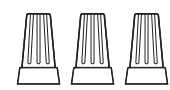


Contenido suministrado

Control de ventilador para pared (PD-FSQN)
120 V~ 50/60 Hz 1,5 A

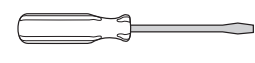


Conectores de cables (3)



Tornillos (2)

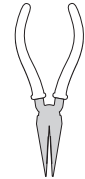
Destornillador de punta plana.



Destornillador de punta Phillips



Alicates



NP 0301911 REV A

Funciona con un ventilador de techo de tipo con paletas:

Ventilador—hasta 1,5 A

NOTAS IMPORTANTES

- Sólo para uso bajo techo.
- Operar entre 0 °C (32 °F) y 40 °C (104 °F).
- Utilizar para controlar un ventilador de techo de tipo con paletas.
- Utilizar la cadena de tracción del ventilador de techo para configurar su velocidad al ajuste más alto.
- No utilizar para controlar extractores de aire (p. ej., extractores de baños o cocinas).
- No utilizar para controlar ventiladores que tengan controles integrados de velocidad del ventilador que no sean una cadena de tracción (es decir, ventiladores que tengan un control remoto) a menos que el control integrado sea retirado del ventilador de techo.
- No conectar a ningún otro aparato accionado a motor ni a ningún tipo de carga de iluminación.
- No utilizar para controlar las cargas de iluminación presentes en un ventilador.
- No utilizar para controlar ventiladores de motores de CC.

Instalación de su control de ventilador

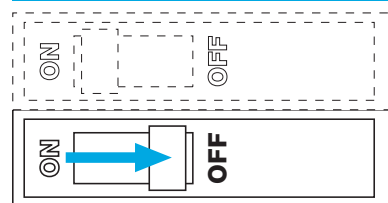
1 Instale el ventilador

Instale el ventilador de acuerdo con las instrucciones del fabricante y asegúrese de que funcione correctamente.

2 Configure la velocidad del ventilador

Ajuste el ventilador a la **velocidad más alta** utilizando las cadenas de tracción.

3 ¡Desconecte el suministro eléctrico en el disyuntor!



ADVERTENCIA: PELIGRO DE DESCARGA ELÉCTRICA.

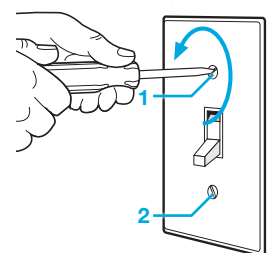
Podría ocasionar lesiones graves o la muerte. Antes de instalar desconecte la alimentación eléctrica en el disyuntor o el fusible.

Nota importante:

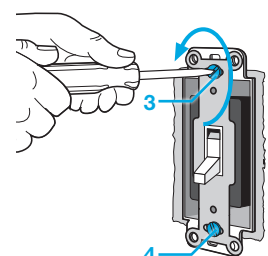
Algunos ventiladores tienen un interruptor de pared, mientras que otros tienen dos o más. Hemos incluido instrucciones para los ventiladores con un interruptor de pared (llamado monopolo). Si su ventilador tuviera más de un interruptor (denominado de tres vías), visite www.casetawireless.com/3way para obtener instrucciones completas de instalación y videos instructivos.

4 Retire el interruptor existente de la pared

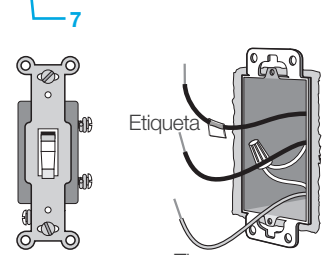
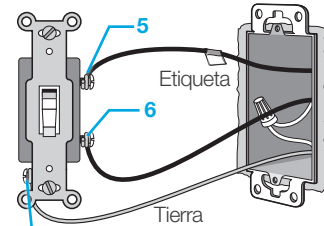
Retire la placa de pared del interruptor.



Retire el interruptor y extráigalo de la pared.

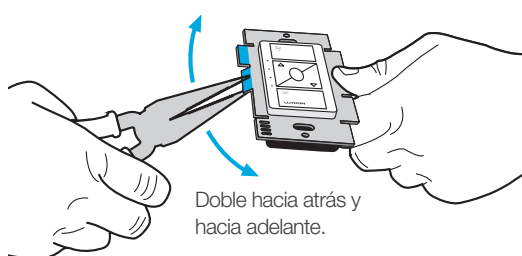


Coloque la etiqueta en el cable de la carga. Desconecte los tres cables* del interruptor.

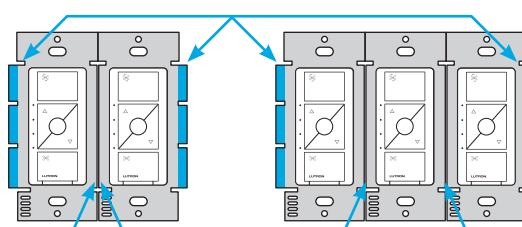


*Si su interruptor tuviera más de tres cables conectados, mire el video "Instalación de Caséta Wireless en una aplicación de interruptor de tres vías" en www.casetawireless.com/3way

5 Retire las secciones laterales (si fuera necesario)



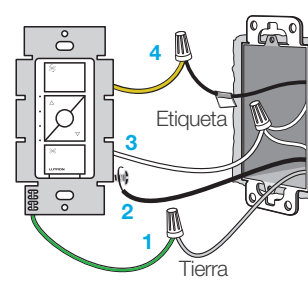
No retire las secciones laterales externas de los controles ubicados al final del grupo.



Cada control tiene las secciones laterales interiores removidas.

El control del medio tiene todas las secciones laterales removidas.

6 Conecte el control del ventilador



1 Conecte el cable de cobre desnudo (o verde) de "tierra" desde la caja de empotrar al cable verde del control del ventilador utilizando un conector de cables.

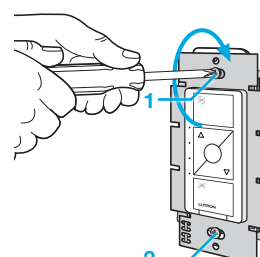
2 Envuelva el cable de línea/vivo en torno del terminal roscado. Apriete firmemente a 0,55 N•m (5 pulg.-lb).

3 Conecte el cable del neutro desde la caja de empotrar al cable blanco del control del ventilador utilizando un conector de cables.

4 Conecte el cable de carga/rotulado desde la caja de empotrar al cable amarillo del control del ventilador utilizando un conector de cables.

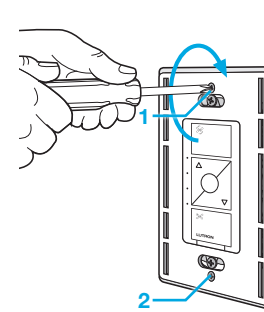
7 Monte el control del ventilador

Utilice los tornillos suministrados.

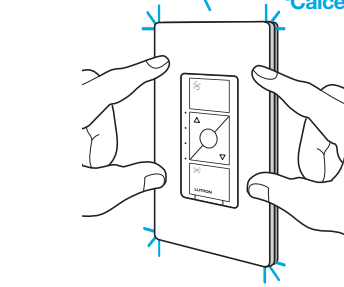


8 Fije la placa de pared

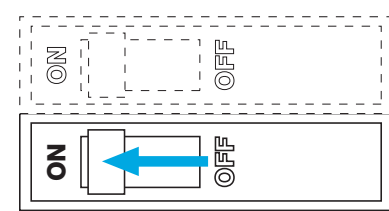
Si utilizara una placa de pared Claro (vendida por separado) fije el adaptador al control del ventilador utilizando los tornillos suministrados y cácelo a presión en la placa de pared.



"Cácelo a presión"



9 Conecte el suministro eléctrico en el disyuntor



PRECAUCIÓN

Sólo utilizar con ventiladores de techo instalados permanentemente. Para evitar el sobrecalentamiento y posibles daños a otros equipos, no utilizar para controlar receptáculos, artefactos accionados a motor o aparatos provistos de transformador.

Códigos

Instale de acuerdo con todas las normativas eléctricas nacionales y locales.

Puesta a tierra

Cuando no exista un "medio de conexión a tierra" en la caja de empotrar, el National Electrical Code (NEC) permite que un control sea instalado como reemplazo si 1) se utiliza una placa frontal no metálica y no combustible con tornillos de fijación no metálicos o 2) el circuito está protegido por un disyuntor de falla de tierra (GFCI). Al instalar un control de acuerdo con estos métodos, cubra o retire el cable verde antes de atornillar el control en la caja de empotrar.

Información de la FCC/IC

Este dispositivo satisface la parte 15 de las reglas de la FCC y las normas RSS de exención de licencia de Industry Canada. La operación está sujeta a las dos siguientes condiciones: (1) Este dispositivo no debe causar interferencias y (2) este dispositivo debe aceptar cualquier interferencia, incluida la interferencia que pudiera ocasionar una operación no deseada. Las modificaciones no aprobadas expresamente por Lutron Electronics Co., Inc. podrían invalidar la autorización del usuario para utilizar este equipo. Nota: Este equipo ha sido comprobado y se lo encontró comprendido dentro de los límites para un dispositivo digital clase B, según la sección 15 de las reglas de la FCC. Estos límites están diseñados para proporcionar una protección razonable contra las interferencias perjudiciales en una instalación residencial. Este equipo genera, utiliza y puede irradiar energía de radiofrecuencia, y si no se lo instala y utiliza de acuerdo con las instrucciones podría ocasionar interferencias perjudiciales para las telecomunicaciones. Sin embargo, no hay garantía de que no ocurran interferencias en una instalación en particular. Si este equipo ocasiona interferencias perjudiciales para la recepción de radio o televisión, lo que puede ser determinado encendiéndolo y apagándolo, se recomienda al usuario que intente corregir la interferencia adoptando una o más de las siguientes medidas: —Reorientar o reubicar la antena receptora. —Aumentar la separación entre el equipo y el receptor. —Conectar el equipo a un tomacorriente que corresponda a un circuito diferente de aquel al cual está conectado el receptor. —Consultar con el distribuidor o con un técnico en radio/TV experimentado para obtener ayuda.

Garantía

Para obtener información sobre la garantía, visite www.casetawireless.com/warranty

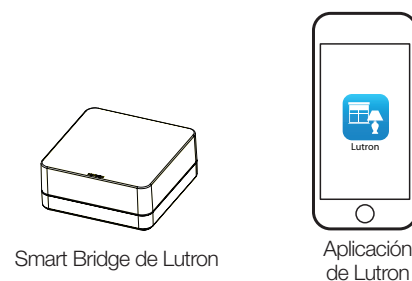
Cómo utilizar su kit Caséta Wireless (vendido por separado)

Con un teléfono inteligente o tableta (se requiere Bridge, vendido por separado)

El control de ventilador Caséta Wireless puede ser controlado desde un teléfono inteligente cuando se utiliza con el Smart Bridge de Lutron.

Si está utilizando el control del ventilador y el control remoto con el Smart Bridge de Lutron siga las instrucciones indicadas a continuación.

Nota: Si está utilizando el control del ventilador y el control remoto con un Bridge de otro fabricante, consulte las instrucciones de dicho fabricante para la configuración.



1 Descargue la aplicación de Lutron



Busque "Lutron Caseta"

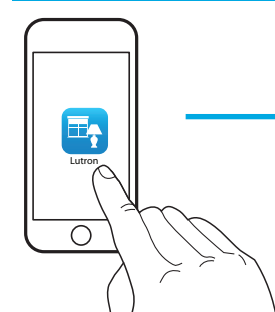


Lutron



www.casetawireless.com/LutronApp

2 Inicie la aplicación de Lutron



La aplicación de Lutron le guiará a través de la configuración de sus dispositivos.

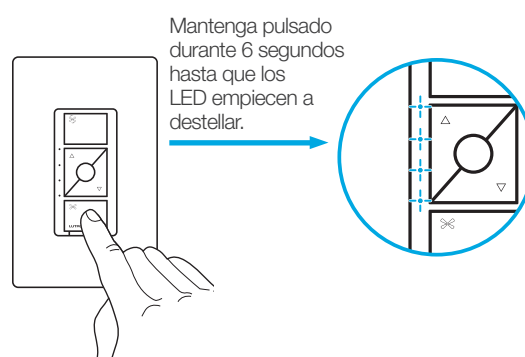
3 Utilice la aplicación de Lutron para completar TODOS los pasos restantes

- Añadir dispositivos**
 - Controles remotos Pico
 - Atenuadores
 - Persianas
 - Interruptores
 - Controles de ventilador
- Controlar tres vías**
- Programar sus luces o ventiladores**
- Conectar mientras esté ausente**

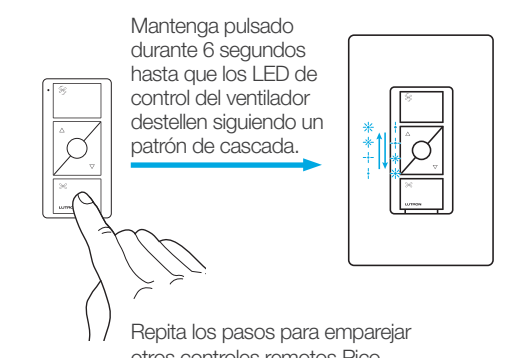
Sin un teléfono inteligente o tableta (no se requiere Bridge)

Emparejamiento del control de ventilador y el control remoto Pico

1 Pulse y mantenga pulsado el botón "Off" del control del ventilador



2 Pulse y mantenga pulsado el botón "Off" del control remoto Pico

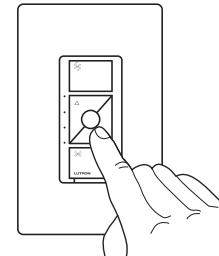


Repita los pasos para emparejar otros controles remotos Pico.

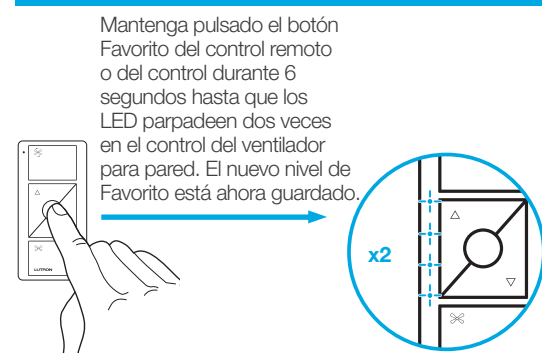
Cómo cambiar la configuración del Favorito en el control remoto Pico (vendido por separado) o el control del ventilador

El botón redondo "Favorito" del control remoto Pico o el control del ventilador puede ser utilizado para recuperar la(s) velocidad(es) favorita(s). Tanto el control remoto Pico como el control del ventilador pueden tener diferentes velocidades favoritas. El valor predeterminado es Medio, pero puede ser cambiado a cualquier velocidad.

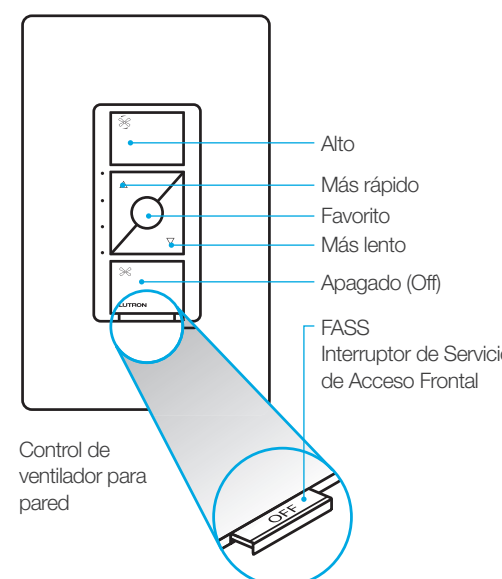
3 Configure el ajuste de velocidad deseado en el control del ventilador



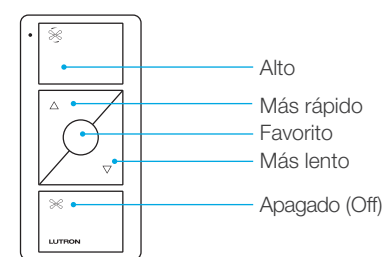
4 Presione y retenga el botón "Favorito"



Cómo utilizar sus controles



Aviso importante: Para mantener o limpiar el ventilador, desconecte la alimentación eléctrica tirando del FASS lo más que sea posible. Para restablecer la alimentación eléctrica luego de efectuar mantenimiento a la carga, empuje el FASS completamente hacia atrás.



Control remoto Pico (vendido por separado)

Solución de problemas

Síntomas	Causa probable y acción
El ventilador no se ENCIENDE y no se ENCIENDE ninguna luz indicadora.	<ul style="list-style-type: none"> • Asegúrese de que la cadena de tracción del ventilador esté configurada a su ajuste más alto posible. • Los cables de la carga y la línea podrían estar invertidos. Intercambie los cables que están conectados al cable amarillo y al terminal atornillable negro en el control del ventilador. Consulte el diagrama de cableado del paso 6. • El cable del neutro no está conectado. Consulte el diagrama de cableado del paso 6. • El Interruptor de Servicio de Acceso Frontal (FASS) está en la posición DESACTIVADO. Empuje el FASS hacia adentro hasta la posición ACTIVADO. • El disyuntor está DESACTIVADO o se ha disparado (o se ha quemado el fusible). Restablezca el disyuntor o reemplace el fusible. Si el problema persistiera, póngase en contacto con la Asistencia al cliente de Lutron o con un electricista matriculado.
El ventilador no se ACTIVA y las luces ENCENDIDAS.	El interruptor de dirección del ventilador está entre avance y retroceso. Configure el interruptor a la posición deseada.
La velocidad del ventilador es demasiado baja.	Configure la velocidad de la cadena de tracción del ventilador a alta.

Para obtener sugerencias adicionales de solución de problemas diríjase a www.casetawireless.com/support

©Lutron, Lutron, Caséta y Pico son marcas comerciales de Lutron Electronics Co., Inc. registradas en E.U.A. y otros países. FASS y Smart Bridge son marcas comerciales de Lutron Electronics Co., Inc. NEC es una marca comercial registrada de la National Fire Protection Association, Quincy, Massachusetts. Google y el logotipo de Google son marcas comerciales registradas de Google Inc., utilizadas con autorización. Apple es una marca comercial de Apple Inc., registrada en E.U.A. y otros países. App Store es una marca de servicio de Apple Inc. ©2018-2019 Lutron Electronics Co., Inc. NP 0301911 REV A