



Visit Belden's REVConnect microsite for additional information and product updates

For More Information Belden Technical Support
1.800.Belden1 • info.belden.com/REVConnect

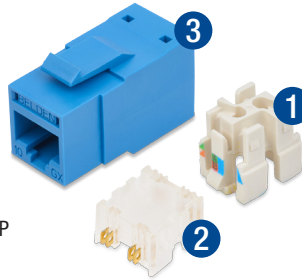
© Copyright 2016, Belden Inc. PX106434-AA-00
Belden Installation Guide REVConnect UTP Jack or Plug, Revision A

BELDEN

Installation Guide REVConnect UTP RJ45 (Jack or Plug)

Materials

1. REVConnect Cable Manager
2. REVConnect Termination Cap
3. REVConnect UTP Jack Interface (or REVConnect UTP Plug Interface)

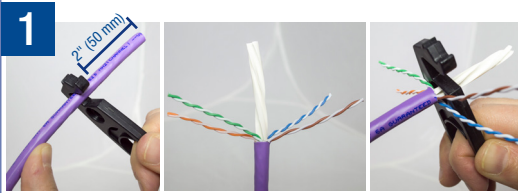


Tools

RVUTT01 REVConnect Termination Tool	RVUTB01 REVConnect Blade Replacement	AX101185 Belden Release Tool
-----------------------------------------------	------------------------------------------------	----------------------------------------

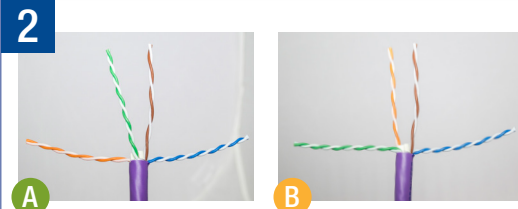
Spares and Optional Items

RVUCOEW-B50 REVConnect Core Pack, Bulk Pack of 50	RVUICxx-B24 REVConnect Color Icon, Color xx, Bulk Pack	RVUDCxx-B24 REVConnect Dust Cover, Color xx, Bulk Pack
-------------------------------------------------------------	------------------------------------------------------------------	------------------------------------------------------------------

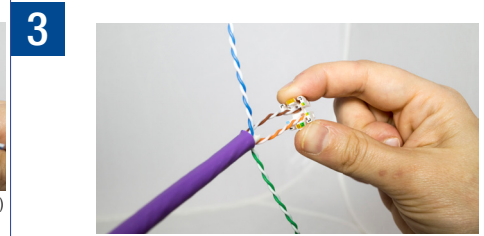


After cut, cross-web protrudes max. 0.04 in (1 mm)

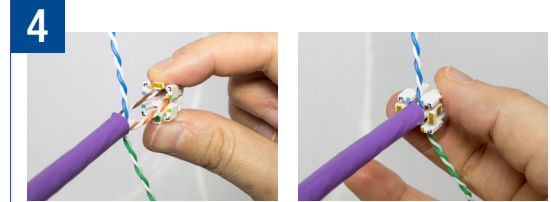
Use REVConnect Cable Preparation Tool to strip any jacketing material, split your pairs into two groups (O/G & BL/BR) and cut your crossweb. For more information, cable preparation guidelines are available on our website



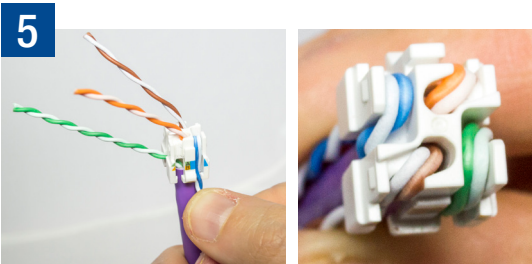
After cable is fully prepped, align your pairs in a 2 up, 2 down formation
T568A: Green and brown pair up
T568B: Orange and brown pair up



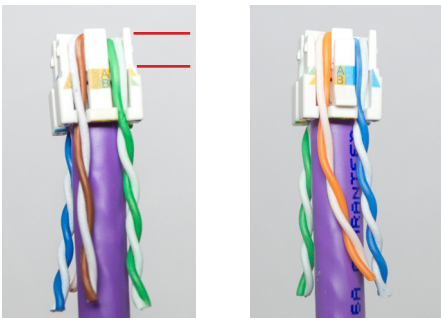
Locate the brown box on the bottom of the cable manager. Insert the brown pair and green (for T568A) or orange (for T568B) pair through the holes and begin sliding the manager down the cable



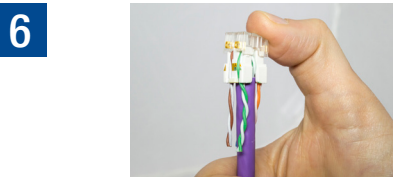
As you slide the cable manager down the wires, follow the printed arrows to turn the manager *clockwise* until the outer pairs can reside in between the outer channels. Cable manager should sit snugly on cable



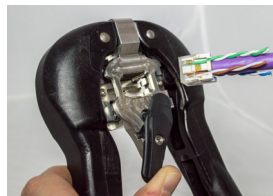
Untwist pairs (do not separate) just enough for the white conductor to reside on the outside. Bend all four pairs over and down the manager and lock into their respective channels.



Pairs should lay flat (side by side) between the red lines. Verify your white conductors are all on the outside.



Align the contacts of the cap with the wired cable manager and push until it snaps down.



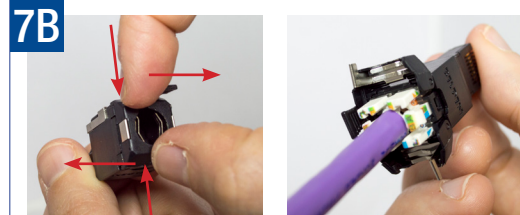
Insert the terminated core (cable manager and cap) into the tool until the middle latch returns to the center.



While holding the cable with one hand, compress the handles to complete your termination

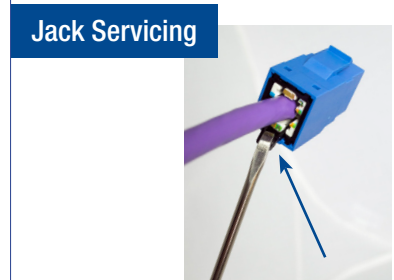


Align the rear jack latch with the latch on the cable manager and snap on your RJ45 housing. The terminated jack is now ready for testing.

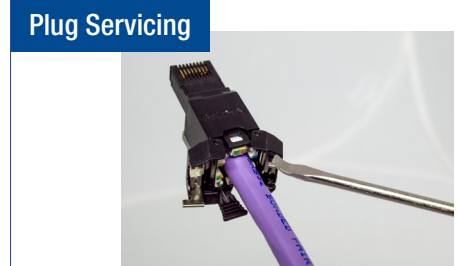


Open the rear doors of the RJ45 plug by squeezing vertically on the pins and pulling your fingers apart.

Align the rear plug latch with the small latch on the cable manager and snap on your RJ45 housing. The terminated plug is now ready for testing.



To remove, press down on the latch with a small screwdriver (or Belden release tool) and pull the cable out



To remove, open the rear doors by squeezing the upper and lower pins. Lift on the latch with a small screwdriver (or Belden release tool) and pull the cable out



Visitez le microsite REVConnect de Belden pour plus d'information et des mises à jour sur les produits

Soutien technique de Belden
1.800.Belden1 • info.belden.com/REVConnect

© Copyright 2016, Belden Inc. PX106434-AA-00
Guide d'installation de Belden, prise ou fiche PTNB REVConnect, révision A

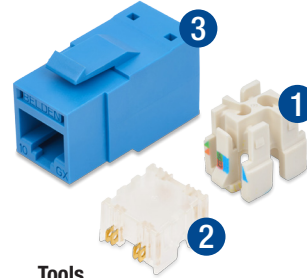
BELDEN

Guide d'installation

RJ45 PTNB REVConnect (prise ou fiche)

Matériaux

1. Gestionnaire de câbles REVConnect
2. Capuchon de raccordement REVConnect
3. Interface de prise PTNB REVConnect (ou Interface de fiche PTNB REVConnect)



Tools

RVUTT01 Outil de raccordement REVConnect

RVUTB01 Remplacement de lames REVConnect

AX101185 Outil de dégagement de Belden

Spares and Optional Items

RVUCOEW-B50 Ensemble de base REVConnect, ensemble vrac de 50 pièces

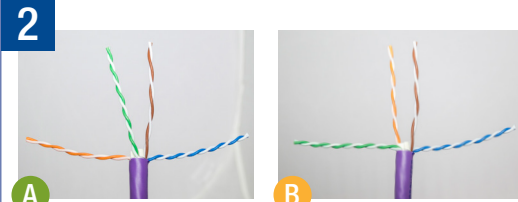
RVUICxx-B24 Icône de couleur REVConnect, couleur xx, ensemble vrac

RVUDCxx-B24 Couvercle antipoussière REVConnect, couleur xx, ensemble vrac

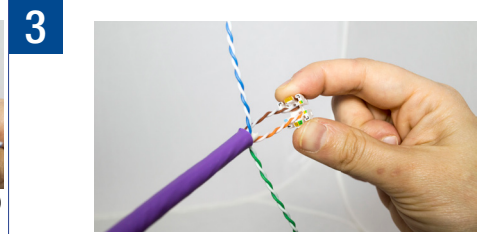


Séparateur cruciforme d'au plus 0,04 po (1 mm)

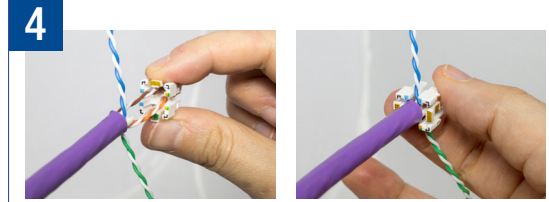
Utilisez l'outil de préparation des câbles REVConnect pour dénuder tout matériau de gainage, séparez les paires en 2 groupes (O/V, BL/BR) et coupez le séparateur cruciforme. Pour plus d'information, des directives sur la préparation des câbles sont disponibles sur notre site web.



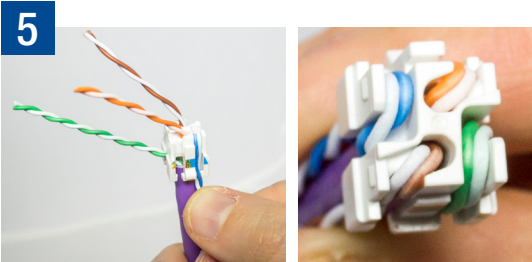
Quand le câble est fin prêt, soulevez 2 des paires et placez-les 2 en haut et 2 en bas.
T568A: Paire verte en brune en haut Paire orange et brune en haut



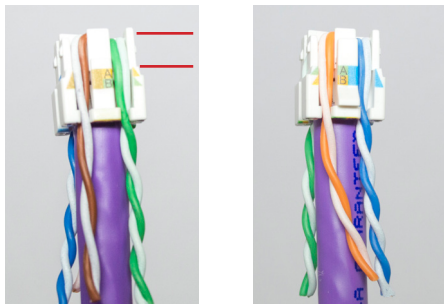
Repérez la boîte brune au bas du gestionnaire des câbles et alignez la paire brune avec celle-ci. Insérez la paire brune et verte (568A) ou la paire orange (568B) dans les trous et commencez à faire glisser le gestionnaire sur le câble



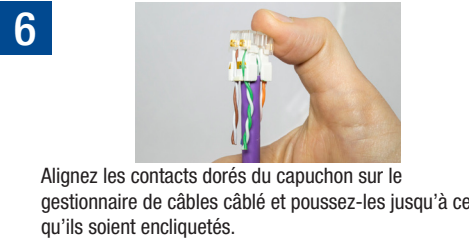
Pendant que vous glissez le gestionnaire sur les fils, suivez les flèches imprimées pour tourner le gestionnaire dans le sens des aiguilles d'une montre jusqu'à ce que la paire bleue se situe entre le canal bleu imprimé. Le gestionnaire de câbles devrait être bien fixé au câble.



Détorsadez les paires (ne pas les séparer) juste assez pour que le conducteur blanc soit à l'extérieur. Recourbez les quatre paires sur le gestionnaire et fixez-les dans leurs canaux respectifs.



Les paires doivent être plates (côte à côte) entre les lignes rouges. Assurez-vous que les conducteurs blancs sont tous à l'extérieur.



Alignez les contacts dorés du capuchon sur le gestionnaire de câbles câblé et poussez-les jusqu'à ce qu'ils soient encliquetés.



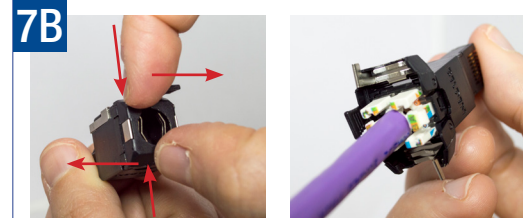
Insérez l'assemblage bien au fond de l'outil jusqu'au retour du levier



Appuyez sur les poignées pour insérer les contacts dans l'isolant et coupez les quatre paires.



Alignez le loquet de la prise sur la petite bosse du gestionnaire de câbles et encliquez-le sur votre boîtier. Le module raccordé est maintenant prêt au test.



Ouvrez les trappes arrière en serrant les broches supérieures et inférieures et en écartant les doigts. Alignez le loquet de la fiche sur la petite bosse du gestionnaire de câbles et encliquez-le sur votre boîtier. Fermez les trappes, le module raccordé est maintenant prêt au test.

Entretien du module



Pour le retirer, appuyez sur le loquet à l'aide d'un petit tournevis (ou de l'outil de dégagement de Belden) et tirez sur le câble.

Entretien de la fiche



Pour la retirer, ouvrez les trappes arrière en serrant les broches supérieures et inférieures et en écartant les doigts. Soulevez le loquet à l'aide d'un petit tournevis (ou de l'outil de dégagement de Belden) et tirez sur le câble