

Z-Wave Plug-In Dual Outlet Smart Dimmer, White

SKU#: 28170

Wirelessly schedule and control two lamps or small appliances separately or together from anywhere, at any time with any mobile device - space-saving design does not block second outlet or obstruct furniture placement.



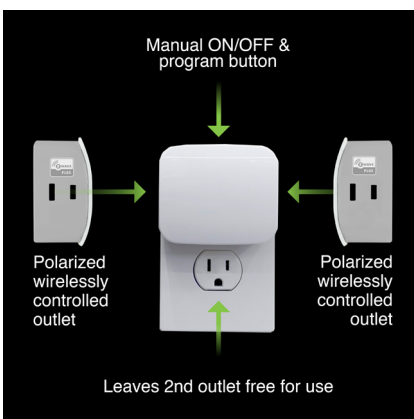
Features

- **Dual outlets** – Dual-outlet smart dimmer features two polarized Z-Wave-controlled outlets allowing remote operation of two devices at the same time (cannot be controlled individually).
- **Full-range dimmability** – The dimmer adjusts brightness levels from 0-100 percent, which reduces energy costs and improves bulb life.
- **Easy installation** – No wiring required. Simply plug in the device and connect to your hub for dimming capabilities.
- **LED, CFL, incandescent and halogen** – To retain the full benefit of LED, CFL, incandescent and halogen lights, the smart dimmer supports all types of dimmable light sources.
- **Full-home coverage** – Z-Wave Plus works with all previous Z-Wave generations to allow continued expansion of your smart-home network. The dimmer is capable of controlling indoor fixtures for whole-home automation and repeats your Z-Wave signal from your hub or other devices to extend your range by up to 150ft.



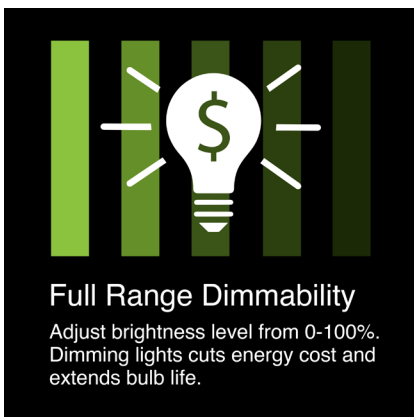
ULTIMATE FLEXIBILITY

Dim and control your lights, small fans and other appliances, schedule a timed event, create a custom scene from anywhere in the world, at any time of the day, and charge your mobile devices from your smartphones, tablets, PCs and Z-Wave enabled remotes



TWO POLARIZED OUTLETS & MANUAL ON/OFF DIMMING BUTTON

Smart Dimmer Plug features two (2) polarized outlets that are controlled together (not individually controlled). Manual On/Off/Dimming physical button is located on the top of the plug in module.



FULL DIMMING - DIMMABLE BULBS REQUIRED

Smart Dimmer is ideal for lamps and small appliances such as fans, heaters, coffee makers, etc. Works with dimmable LED, CFL, halogen, and incandescent bulbs. Dimmable Bulbs are Required for Dimming.

If used with non dimming bulbs you may experience flickering, buzzing, and limited functionality.



SPACE-SAVING DESIGN

When plugged in to the top outlet of your standard wall outlet this smart dimmer will not block access to the bottom outlet. Outlets are located on the left and right side of the plug-in allowing for ease of use behind furniture like tables, couches, and beds.

Z-Wave Plug-In Dual Outlet Smart Dimmer



Specifications

Power: 120VAC, 60Hz **Signal Frequency:** 908.4/916

Maximum load for the Z-Wave controlled outlets:

2.5A, 300 W Incandescent / 100W dimmable CFL/LED

Z-Wave controlled outlet is fused @ 5A. This fuse is not user serviceable

Range: Up to 150 feet from controller or closest Z-Wave device

Operating Temperature: 32-104° F (0-40° C)

Warranty: 2-year limited product warranty

For Indoor Use Only

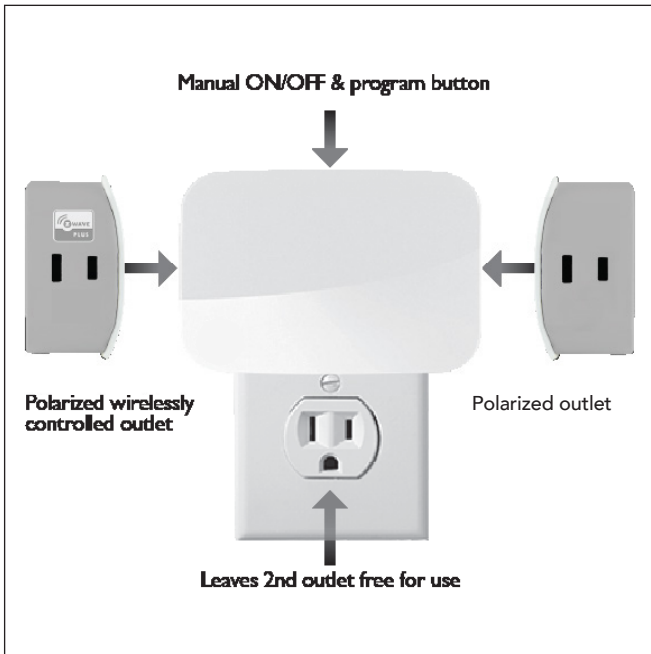
Design Features


- Turn the connected device On/Off/Dim manually via Z-Wave remote control
- Remotely monitor with any mobile device*
- Can be Included in multiple Groups and Scenes
- One Z-wave controlled AC outlet for dimmable LED, CFL and incandescent lights
- One outlet is Z-Wave controlled the other is a pass through
- Remote ON/OFF and Brightness control via the Z-Wave controller
- Manual ON/OFF and Brightness control with the top push-button
- Space efficient design
- Does not block the lower outlet when plugged in to the upper outlet of a duplex wall receptacle. (This assumes that the duplex receptacle is mounted with the ground pin down.)
- Plugs and cords for connected devices route to the side allowing close placement of furniture
- Utilizes the Z-Wave Firmware Update Meta Data command class for standardized firmware updates Over the Air
- Z-Wave Plus certified
- Two Toned coloring
- Visit <http://www.ezwave.com/hubs/> for hub compatibility
- Trilingual Instruction manual – (English, French, Spanish)

Z-Wave Plus Features


- Works with Z-Wave Classic and Z-Wave Plus Products
- 50% more wireless range
- 250% faster processor
- 400% more memory
- 50% more energy efficient
- Supports wireless upgrades to future-proof your home

* Requires Z-Wave hub or controller, functions may vary depending on brand.





**Save Energy,
Save Money**



**Full Range
Dimmability**

Two-Outlet Smart Dimmer

Wirelessly control both outlets simultaneously

Adjust brightness level from 0-100%.

Dimming lights cuts energy cost and extends bulb life.
Dims in 1% increments.

Device Configuration

Adding your device to a Z-Wave network

Once the hub is ready to add your smart dimmer, press and release the top button on the smart dimmer to add it in the network.

To remove and reset the device

Once the controller is ready to remove your device, press and release the top button on the smart dimmer to remove it from the network.

To return to factory defaults

If plugged in, unplug from the receptacle. Press and hold the top button for at least 3 seconds while you plug the dimmer into the receptacle.

Certifications & Compliances



Compliances, specifications and availability are subject to change without notice

Distributed by Jasco Products Company LLC
10 E. Memorial Rd., Oklahoma City, OK

©Jasco 2018

FCC/IC

En

This device complies with Part 15 of the FCC and Industry Canada license-exempt RSS standards. Operation is subject to the following two conditions:

(1) This device may not cause harmful interference, and (2) this device must accept any interference received, including interference that may cause undesired operation.

FCC NOTE: The manufacturer is not responsible for any radio or TV interference caused by unauthorized modifications to this equipment. Such modifications could void the user's authority to operate the equipment.

NOTE: This equipment has been tested and found to comply with the limits for a Class B digital device, pursuant to Part 15 of the FCC Rules. These limits are designed to provide reasonable protection against harmful interference in a residential installation. This equipment generates, uses and can radiate radio frequency energy, and if not installed and used in accordance with the instructions, may cause harmful interference to radio communications. However, there is no guarantee interference will not occur in a particular installation. If this equipment does cause harmful interference to radio or television reception, which can be determined by turning the equipment off and on, the user is encouraged to try to correct the interference by one or more of the following measures:

- Reorient or relocate the receiving antenna.
- Increase the separation between the equipment and receiver.
- Connect the equipment into an outlet on a circuit different from which the receiver is connected.

Consult the dealer or an experienced radio/TV technician for help.

Important note: To comply with the FCC RF exposure compliance requirements, no change to the antenna or the device is permitted. Any change to the antenna or the device could result in the device exceeding the RF exposure requirements and void user's authority to operate the device.

Fr

Cet appareil est conforme au paragraphe 15 des normes FCC et au CNR pour les appareils exempts de licence d'Industrie Canada. Son utilisation est soumise aux deux conditions suivantes :

(1) cet appareil ne doit pas occasionner de brouillage préjudiciable et (2) cet appareil doit accepter toutes les interférences reçues, notamment les interférences qui peuvent provoquer un fonctionnement non désiré.

NOTE DE LA FCC : Le fabricant n'est pas responsable des interférences sur les fréquences radioélectriques ou télévisuelles pouvant être causées par des modifications non autorisées de ce matériel. De telles modifications peuvent annuler le droit de l'utilisateur à utiliser cet appareil.

REMARQUE : Cet appareil a été testé et certifié conforme aux limites relatives aux appareils numériques de catégorie B définies dans le paragraphe 15 des normes FCC. Ces limites ont été définies afin de fournir une protection raisonnable contre le brouillage préjudiciable en milieu résidentiel. Cet appareil produit, utilise et peut émettre des ondes de fréquence radio et, s'il n'est pas installé et utilisé conformément aux instructions, il peut provoquer un brouillage préjudiciable aux communications radio. Il n'existe toutefois aucune garantie que des interférences ne se produiront pas au sein d'une installation donnée. Si cet appareil occasionne un brouillage préjudiciable à la réception radiophonique ou télévisuelle, il suffit d'allumer et d'éteindre l'appareil pour déterminer sa responsabilité. Nous encourageons l'utilisateur à essayer de corriger ces interférences en appliquant une ou plusieurs des mesures suivantes :

- Reorienter ou déplacer l'antenne de réception.
- Augmenter la distance entre l'appareil et le récepteur.
- Brancher l'appareil à une prise secteur différente de celle du récepteur.
- Consulter le revendeur ou un technicien spécialisé en postes radio ou téléviseurs.

Remarque importante : Pour se conformer aux exigences de conformité de la FCC concernant l'exposition aux RF, aucune modification apportée à l'antenne ou au dispositif n'est autorisée. Toute modification apportée à l'antenne ou au dispositif pourrait faire en sorte que le dispositif dépasse les exigences d'exposition aux RF et pourrait annuler le droit de l'utilisateur à utiliser ce dispositif.

Es

Este dispositivo cumple con las Especificaciones del apartado 15 de las normas de la FCC y con las especificaciones de las normas radioeléctricas (RSS) del Ministerio de Industria de Canadá aplicables a aparatos exentos de licencia. El funcionamiento está sujeto a las siguientes dos condiciones: (1) este dispositivo no debe provocar interferencia perjudicial, y (2) este dispositivo debe aceptar toda interferencia que reciba, incluso la que pudiera causar un funcionamiento no deseado.

NOTA DE LA FCC: El fabricante no se hace responsable de ninguna interferencia de radio o TV ocasionada por modificaciones no autorizadas efectuadas a este equipo. Dichas modificaciones podrían anular la autoridad del usuario para utilizar el equipo.

NOTA: Este equipo ha sido probado y cumple con los límites para aparatos digitales de Clase B, de conformidad con el apartado 15 de las normas de la FCC. Estos límites están diseñados para proveer protección razonable contra interferencias perjudiciales en una instalación residencial. Este equipo genera, usa y puede irradiar energía de radiofrecuencias y, si no se instala y usa según las instrucciones, puede provocar interferencia perjudicial a las radiocomunicaciones. No obstante, no hay garantías de que no ocurrirá interferencia en una instalación en particular. Si este equipo provoca interferencia perjudicial a la recepción de radio o televisión, lo que puede determinarse encendiendo y apagando el equipo, se recomienda que el usuario intente corregir la interferencia por medio de la implementación de una o más de las siguientes medidas:

- Reorientar o reubicar la antena receptora.
- Incrementar la separación entre el equipo y el receptor.
- Conectar el equipo a un tomacorriente de un circuito diferente del circuito al que está conectado el receptor.
- Consultar al distribuidor o a un técnico con experiencia en radio/televisión para solicitar asistencia.

Nota importante: Para cumplir con los requisitos de cumplimiento de exposición de radiofrecuencia de la FCC, no se permiten cambios a la antena o el dispositivo. Cualquier cambio a la antena o dispositivo podría hacer que el dispositivo supere los requerimientos de exposición de radiofrecuencia y anular la autoridad del usuario para operar el dispositivo.

Responsible Party - US Contact Information | Partie responsable - Informaor Estados Unidos | Partie responsable - Coordonnées des États-Unis
 FCC — U22Z3105 | C: 6924A-ZW3105
 Jasco Products Company | Model: ZW3105/28170
 CAN ICES-3(B)/NMB-3(B)

All brand names shown are trademarks of their respective owners.
 Tous les noms de marque illustrés sont des marques de commerce de leurs propriétaires respectifs.
 Todas las marcas que aparecen aquí son marcas registradas de sus respectivos dueños.

MADE IN CHINA/FABRIQUÉ EN CHINE/HECHO EN CHINA
 DISTRIBUTED BY
 JASCO PRODUCTS COMPANY LLC,
 10 E. MEMORIAL RD.,
 OKLAHOMA CITY, OK 73114.
 ©JASCO 2020 | 28170 | ZW3105 | rev. 04/01/20 v4

MANUAL • MANUEL • MANUAL

28170
ZW3105

READ IT OR WATCH IT

READ IT OR WATCH IT

Manual instructions are available using QR code, video, or QR code on the product.

Purchase additional items at Ezwave.com or visit your local retailer.

STOP

DO NOT RETURN THIS PRODUCT TO THE STORE
NE RETOURNEZ PAS CE PRODUIT AU MAGASIN
NO DEVUELVA ESTE PRODUCTO A LA TIENDA

Questions? Contact our U.S.-based Consumer Care at 1-800-654-8483 between 7AM-8PM, M-F, Central Time.

For the most up-to-date product support, accessories, electronic (PDF) format manuals and more, visit www.byjasco.com/support.

- No user-serviceable parts in this unit.

Des questions? Contactez notre Service Consommateurs basé aux États-Unis au 1-800-654-8483 entre 7 h et 20 h, H-F, heure centrale.

Pour le soutien relatif aux produits le plus à jour, les accessoires, les manuels en format électronique (PDF) et plus encore, visitez le site www.byjasco.com/support.

- Aucune des pièces de ce dispositif ne peut être réparée par l'utilisateur.

Preguntas? Póngase en contacto con nuestro Servicio de Atención al Consumidor con sede en EE. UU. Al 1-800-654-8483 entre las 7AM y las 8PM, de lunes a viernes, hora central.

Para recibir el soporte técnico más actualizado sobre productos, accesorios, manuales en formato digital (PDF), entre otros, visite www.byjasco.com/support.

- Esta unidad no contiene piezas que el usuario pueda reparar.

RISK OF FIRE
RISQUE D'INCENDIE
RISQUE DE BRÛLURES

TO REDUCE THE RISK OF ELECTRIC SHOCK, THIS PRODUCT HAS A GROUNDING TYPE PLUG THAT HAS A THIRD (GROUNDING) PIN. THIS PLUG WILL ONLY FIT INTO A GROUNDING TYPE POWER OUTLET. IF THE PLUG DOES NOT FIT INTO THE OUTLET, CONTACT A QUALIFIED ELECTRICIAN TO INSTALL THE PROPER OUTLET. DO NOT CHANGE THE PLUG IN ANY WAY.

PARA REDUCIR EL RIESGO DE DESCARGA ELÉCTRICA, ESTE PRODUCTO CUENTA CON UNA CLAVIA DE TIPO CONEXIÓN A TIERRA (TIENE UNA TERCERA PATA). ESTA CLAVIA SOLO PODRÁ CONECTARSE A UN TOMACORRIENTE DE TIPO CONEXIÓN A TIERRA. SI NO SE PUEDE CONECTAR LA CLAVIA A LA TOMA, CONSULTE CON UN TÉCNICO ELÉCTRICO CALIFICADO PARA INSTALAR LA TOMA APROPIADA. POR NINGUN MOTIVO MODIFIQUE LA CLAVIA.

CONTROL DE EQUIPOS ELECTRODOMÉSTICOS: PRECAUCIÓN: A FIN DE DISMINUIR EL RIESGO DE RECALENTAMIENTO Y DE POSIBLES DAÑOS EN LOS DEMÁS EQUIPOS, NO INSTALAR PARA CONTROLAR APARATOS QUE FUNCIONAN A MOTOR, ARTEFACTOS DE ILUMINACIÓN DE LUZ FLORESCENTE O APARATOS ALIMENTADOS CON TRANSFORMADORES.

NE PAS UTILISER AVEC UN ÉQUIPEMENT MÉDICAL OU DE SURVIE

SE PROHIBE SU EMPLEO EN EQUIPO MÉDICO O EQUIPO PARA EL MANTENIMIENTO DE LAS FUNCIONES VITALES

NE PAS DÉPASSER LES CARACTÉRISTIQUES NOMINALES

NE PAS UTILISER POUR COMMANDER DES APPAREILS POUR LESQUELS UN FONCTIONNEMENT IMPRÉVU POURRAIT ENTRAÎNER DES CONDITIONS DANGEREUSES (LAMPE À RAYONS INFRAROUGES, LAMPE SOLAIRE, ETC.)

Getting to know your new Z-Wave device

Maximum load for the Z-Wave controlled outlet: 2.5A; 300W incandescent or 100W dimmable CFL/LED

One Z-Wave controlled AC outlet for standard incandescent lighting or dimmable CFL/LEDs

Remote ON/OFF and brightness control via the Z-Wave controller

Manual ON/OFF and brightness control with the top-mounted push button

One always-on pass-through AC outlet

Space-efficient design

Does not block the lower outlet when plugged into the upper outlet of a duplex wall receptacle (assumes the duplex receptacle is mounted with the ground pin down)

Plugs and cords for connected devices route to the side allowing close placement of furniture

Grounded 3-wire power connection for safety

This Z-Wave device has advanced features that allow you to customize your experience. These features can only be adjusted by a Z-Wave enabled controller that supports the Z-Wave configuration command class. For a complete list of adjustable configurations, visit www.ezwave.com/config

Z-Wave controlled outlet
 This outlet can remotely turn ON/OFF and dim the connected lamp

Manual/program button
 Single press — turn the lamp ON/OFF
 Press and hold — dim/brighten the lamp
 Single press — add or remove in Z-Wave network

LED (behind button)
 Default — the LED under the program button will light when connected lamp is on
 Invert — to have the LED on when the connected lamp is off, quickly press the program button 10 times

NOTE: Device must be connected to a Z-Wave network

Pass-through AC outlet
 This space-saving outlet is always on and not controlled remotely

3.

Plug the light you want to control into the Z-Wave controlled outlet on the smart dimmer as indicated by the Z-Wave logo.

Plug the smart dimmer directly into an available grounded outlet (top outlet recommended if possible).

NOTE: Plug directly into outlet. Do not use with extension cords.

4.

The manual/program button on the dimmer allows the user to:

- Manually turn the connected lamp ON or OFF (press and release).
- Adjust the brightness level of the connected lighting by pressing and holding the button. Release the button when the desired level is attained.
- Add/remove the dimmer from the network.

5.

Adding your device to a Z-Wave network:

Follow the instructions for your Z-Wave certified controller to add a device to the Z-Wave network.

Once the controller is ready to add your device, press the program button of the smart dimmer.

You have complete control to turn your fixture ON/OFF and adjust brightness according to groups, scenes, schedules and interactive automations programmed by your controller.

If your Z-Wave certified controller features remote access, you can control your fixture from your mobile devices.

If prompted by the controller to enter the S2 security code, refer to the QR code/security number on the side of the box or the QR code label on the product (see Figure 1). Enter the 5-digit pin code.

Figure 1.

To remove and reset the device:

Follow the instructions for your Z-Wave certified controller to remove a device from the Z-Wave network.

Once the controller is ready to remove your device, press and release the manual/program button on the smart dimmer to remove it from the network.

To return your dimmer to factory defaults:

If plugged in, unplug the dimmer from the receptacle. Press and hold the top button for at least 3 seconds while you plug the dimmer into a receptacle.

NOTE: This should only be used in the event your network's primary controller is missing or otherwise inoperable.

NOTE: Actual performance of any CFL or LED will vary from bulb type to bulb type and among manufacturers. It is important to note only bulbs designed as dimmable should be used on a dimmer. To find out if your bulb is dimmable, please check the package, the bulb itself or call the bulb manufacturer directly.

For a complete list of recommended CFL/LED bulbs for this and other Z-Wave products from Jasco, please visit www.ezwave.com

This device supports Association Command Class (3 Groups)

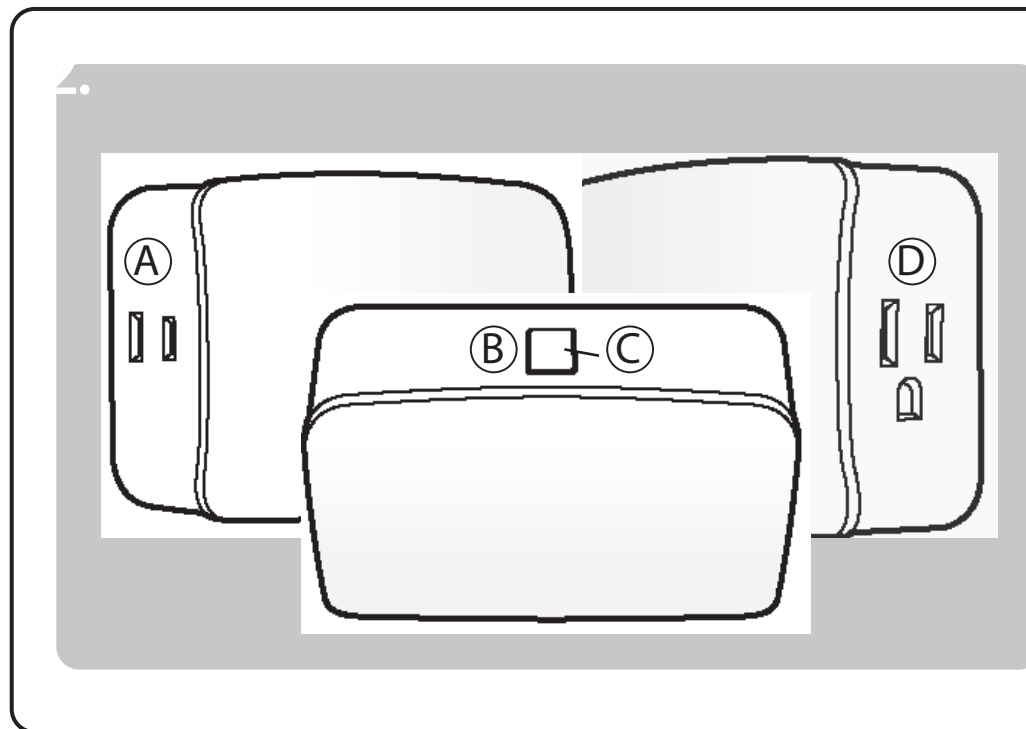
- Association Group 1 supports Lifetime, Multi Level Report
- Association Group 2 supports Basic Set and is controlled with the local load
- Association Group 3 supports Basic Set and is controlled by double pressing the button
- Each Association Group supports 5 total nodes

Z-WAVE INTEROPERABILITY

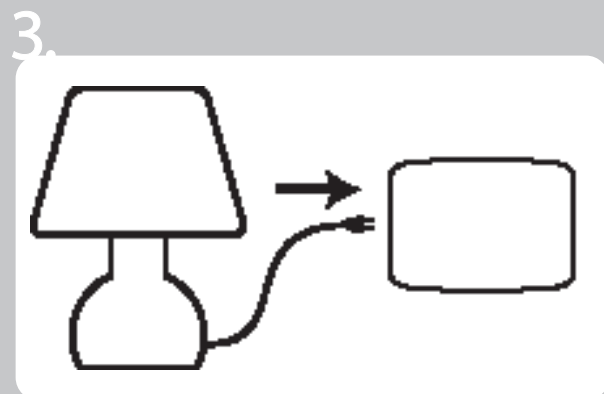
This product can be included and operated in any Z-Wave network with other Z-Wave certified devices from other manufacturers and/or other applications. All non-battery operated nodes within the network will act as repeaters regardless of vendor to increase reliability of the network.

Familiarizese con su Nuevo Dispositivo Z-Wave

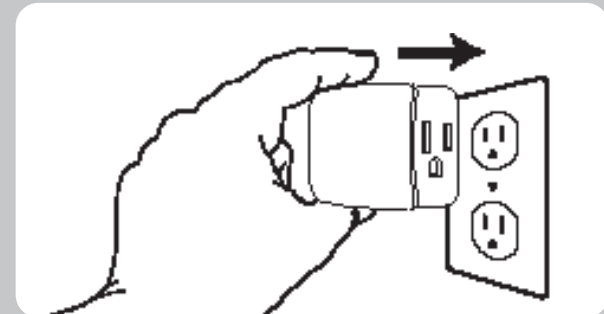
Charge maximale pour la prise commandée Z-Wave:
300W/2.5A incandescent ou 100W (lampes fluocompactes/à DEL à intensité réglable).
Une prise de courant alternatif commandée Z-Wave pour l'éclairage incandescent standard ou les ampoules à DEL ou fluocompactes à intensité réglable
Commande à distance de la mise en marche, de l'arrêt et de la luminosité à l'aide de la télécommande Z-Wave
Commande manuelle de la mise en marche, de l'arrêt et de la luminosité au moyen du bouton-poussoir situé sur le panneau avant
Une prise passerelle du courant alternatif toujours activée
Conçu pour mieux utiliser l'espace disponible
Ne bloquez pas la prise inférieure lorsqu'elle est branchée sur la prise supérieure d'une plaque murale double (cela implique que la plaque murale double soit montée avec le contact à la masse vers le bas)
Les prises et cordons des dispositifs branchés sont acheminés sur le côté afin d'installer le matériel à proximité
Connexion à trois fils électriques à la masse pour des raisons de sécurité
Cet appareil Z-Wave possède des fonctions avancées qui vous permettent de personnaliser votre expérience. Ces fonctions ne peuvent être réglées que par une télécommande compatible avec la technologie Z-Wave qui prend en charge la classe de commandes de configuration Z-Wave. Pour accéder à une liste complète de configurations, visitez le site suivant : www.ezzwave.com/config



Prise commandée Z-Wave
Cette prise peut allumer et éteindre à distance la lampe connectée, et en réduire la luminosité
Bouton de commande manuelle/programmation
Pression unique — allumer ou éteindre la lampe
Maintien du bouton enfoncé — réduire et augmenter la luminosité de la lampe
Pression unique — inclure le réseau Z-Wave ou l'exclure
DEL (derrière le bouton)
Par défaut — la lumière DEL sous le bouton de programmation s'allumera quand la lampe branchée est allumée.
Inverser — pour allumer la lumière DEL quand la lampe branchée est éteinte, appuyer rapidement 10 fois sur le bouton de programmation
REMARQUE : L'appareil doit être branché à un réseau Z-Wave
Prise passerelle du courant alternatif
Cette prise peu encombrante est toujours activée et n'est pas commandée par le dispositif Z-Wave

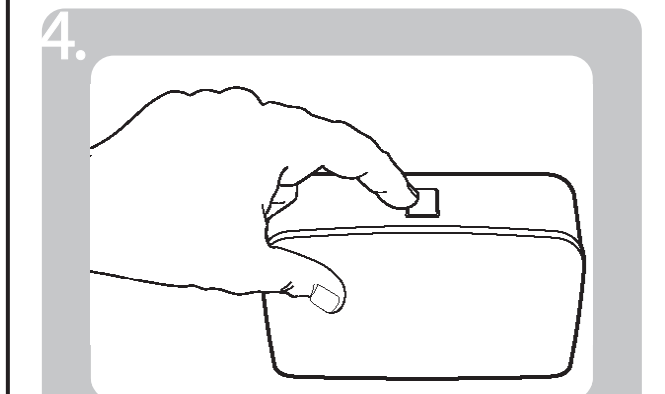


3. Branchez l'appareil d'éclairage que vous voulez commander sur la prise commandée Z-Wave identifiée par le logo Z-Wave, sur le côté du module gradateur intelligent.



Branchez le module gradateur intelligent directement sur une prise à la terre disponible (la prise supérieure est recommandée).

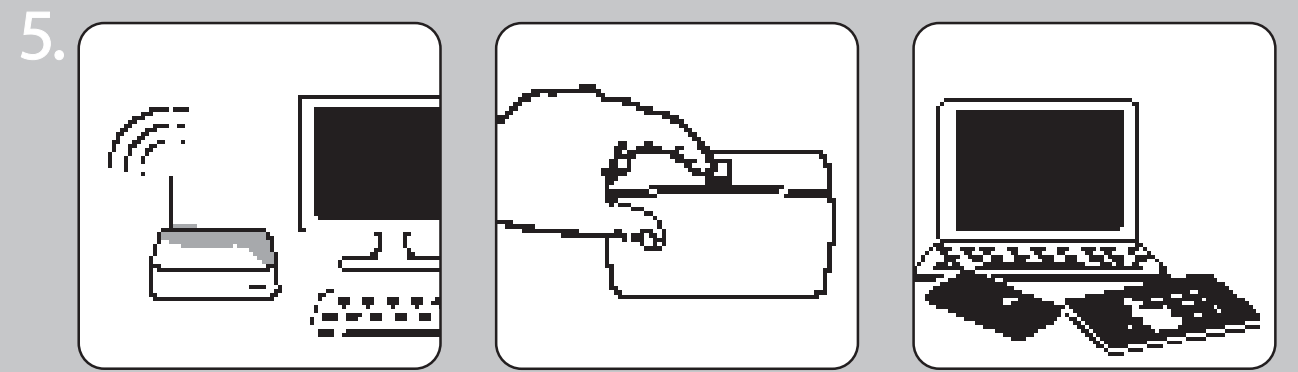
REMARQUE : Branchez-le directement sur la prise. Ne l'utilisez pas avec un cordon prolongateur.



4. Le bouton de commande manuelle/ programmation situé sur le module gradateur permet à l'utilisateur :

- D'allumer ou d'éteindre manuellement la lampe connectée (en appuyant sur le bouton, puis en le relâchant).
- De régler l'intensité de l'éclairage branché en appuyant et en maintenant enfoncé le bouton. Relâchez le bouton lorsque l'intensité désirée est obtenue.
- D'ajouter le module gradateur au réseau ou de le retirer.

NREMARQUE: Le rendement réel des ampoules fluocompactes ou à DEL varie selon le type d'ampoule et le fabricant. Il est important de préciser que seules les ampoules à intensité réglable doivent être utilisées avec un gradateur. Pour savoir s'il s'agit d'une ampoule à intensité réglable, veuillez vérifier l'emballage, l'ampoule ou appeler le fabricant de l'ampoule.
Pour obtenir une liste complète des ampoules à DEL ou fluocompactes recommandées pour ce produit et les autres produits Z-Wave de Jasco, veuillez visiter le site www.ezzwave.com.



5. Ajoutez votre appareil à un réseau Z-Wave:

Z-Wave afin d'inclure l'appareil au réseau Z-Wave. Une fois que le contrôleur est prêt à inclure votre appareil, appuyez sur la partie supérieure ou inférieure de l'interrupteur basculant intelligent sans fil et relâchez-la afin d'inclure votre appareil au réseau. Vous avez maintenant le contrôle absolu sur la mise en marche et l'arrêt de votre appareil en fonction des groupes, des scènes, des horaires et des automatisations interactives programmés par votre contrôleur. Si votre contrôleur certifié Z-Wave a une fonction d'accès à distance, vous pouvez maintenant contrôler votre ventilateur à l'aide de vos appareils mobiles. Si le contrôleur vous invite à entrer le code de sécurité S2, reportez-vous au code QR/numéro de sécurité situé sur le côté de la boîte, ou à l'étiquette de code QR présente sur le produit (voir la figure 1). Entrez le code PIN à cinq chiffres.

Figure 1:



Pour exclure ou réinitialiser un appareil:

Suivez les instructions relatives à votre contrôleur certifié Z-Wave afin d'exclure un appareil du réseau Z-Wave. Une fois que le contrôleur est prêt à exclure votre appareil, appuyez une fois sur le bouton de commande manuelle/ programmation situé sur le module gradateur intelligent, puis relâchez-le, afin de l'exclure du réseau.

Pour rétablir les configurations usine de votre module gradateur:

Si le module gradateur est branché, veuillez le débrancher de la prise. Maintenez le bouton supérieur enfoncé pendant au moins trois secondes pendant que vous branchez le module gradateur sur une prise.

Remarque: Cette étape ne doit être effectuée qu'en cas de perte du contrôleur principal du réseau ou s'il est rendu inutilisable.

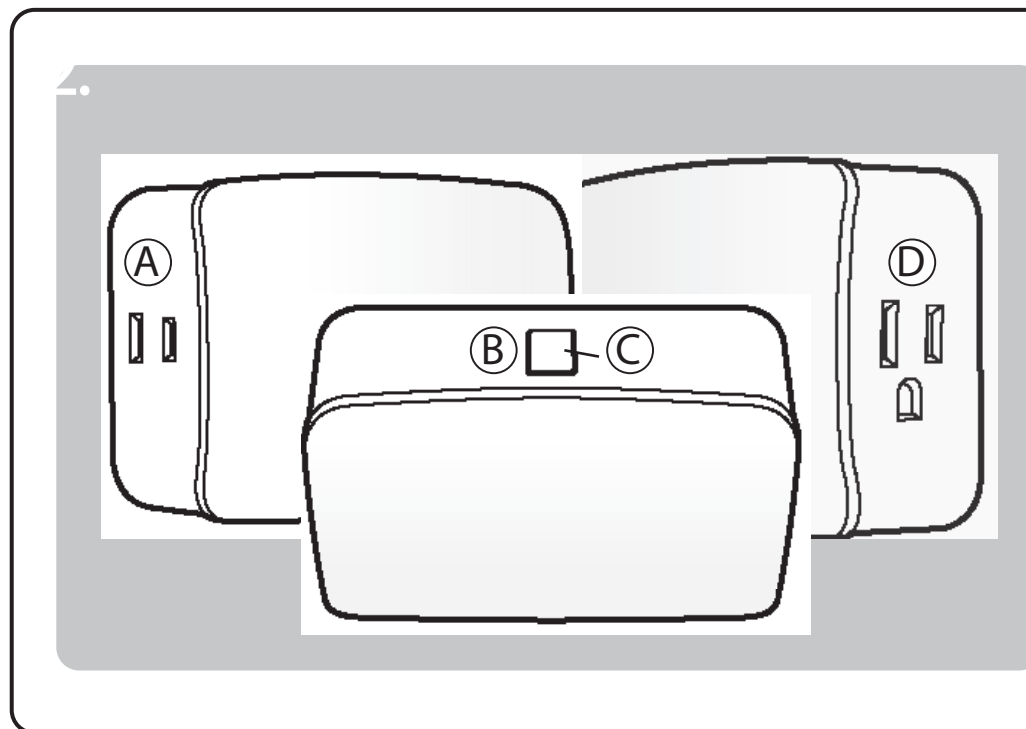
- Ce dispositif prend en charge la classe de commandes Association (trois groupes)
- Le groupe d'association 1 prend en charge la ligne de sécurité et le rapport Multi-level
 - Le groupe d'association 2 prend en charge le réglage de base et est commandé par la charge locale
 - Le groupe d'association 3 prend en charge le réglage de base et est commandé par une double pression du bouton ON ou OFF (marche ou arrêt)
 - Chaque groupe d'association prend en charge un total de cinq (5) nœuds



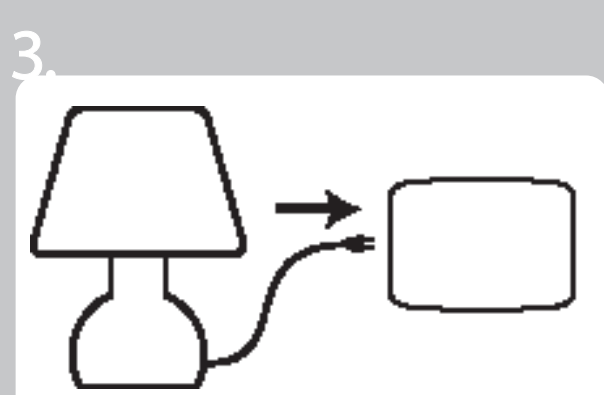
INTEROPÉRABILITÉ ENTRE LES DISPOSITIFS Z-WAVE
Ce produit peut être utilisé dans un réseau Z-Wave avec d'autres appareils certifiés Z-Wave produits par d'autres fabricants et d'autres applications. Tous les nœuds fonctionnant sans pile au sein du réseau joueront le rôle de répéteurs, quel que soit le fournisseur, afin de rehausser la fiabilité du réseau.

Cómo Familiarizarse con su Nuevo Dispositivo Z-Wave

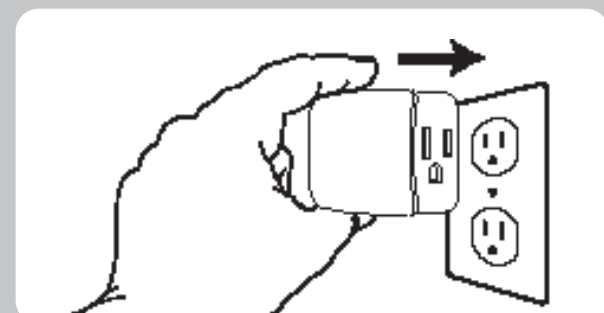
Carga máxima del tomacorriente controlado por Z-Wave: 2.5A; 300W para dispositivos de iluminación incandescentes; 100W para CFL/LED atenuables
Un tomacorriente de CA controlado por Z-Wave para dispositivos de iluminación incandescente estándar o CFL/LED atenuables
Control remoto de ENCENDIDO/APAGADO y brillo a través del controlador Z-Wave
Control manual de ENCENDIDO/APAGADO y brillo mediante el botón del panel frontal
Un tomacorriente de CA puente siempre encendido
Diseñado para aprovechar el espacio
No obstaculiza el tomacorriente inferior al enchufarlo al tomacorriente superior de un receptáculo dúplex de pared (supone que el receptáculo dúplex está instalado con la pata de conexión a tierra hacia abajo)
Los enchufes y cables de los equipos conectados se orientan hacia los laterales posibilitando la instalación de los muebles cerca de ellos
Conexión de energía a tierra de 3 conductores por seguridad
Este dispositivo Z-Wave cuenta con características avanzadas que le permiten personalizar su experiencia. Estas características solo pueden ser ajustadas por un controlador habilitado por Z-Wave que sea compatible con la clase de comandos de configuración de Z-Wave - consulte la lista integral de configuraciones ajustables en: www.ezzwave.com/config



Tomacorriente controlado por Z-Wave
Este tomacorriente puede encender/apagar y atenuar la lámpara conectada de manera remota
Botón manual/programa
Oprima una vez — para encender/apagar la lámpara
Mantener presionado — para atenuar o reforzar el brillo de la lámpara.
Oprima una vez — para incluir o excluir en la red de Z-Wave
LED (botón posterior)
Predeterminado — la luz LED debajo del botón programador se encenderá cuando la lámpara conectada esté encendida.
Invertir — para que la luz LED se encienda cuando la lámpara conectada esté apagada, oprima rápidamente el botón programador 10 veces.
NOTA: El dispositivo debe estar conectado a una red Z-Wave.
Tomacorriente de CA puente
Este tomacorriente, que permite ahorrar espacio, está siempre encendido y no es controlado por el Z-Wave.

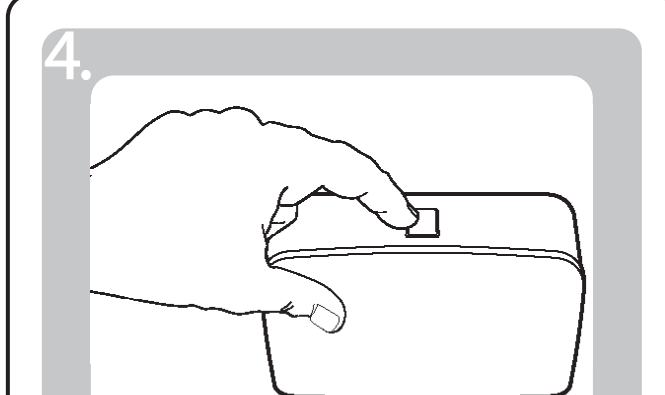


3. Enchufe el dispositivo de iluminación que desea controlar al tomacorriente controlado por Z-Wave del reductor de luz inteligente, tal como se indica en el logotipo de Z-Wave.



Enchufe el reductor de luz inteligente directamente en un tomacorriente con conexión a tierra (si es posible, se recomienda el tomacorriente superior).

NOTA: Enchufar directamente en un tomacorriente. No usar con un cable de extensión.

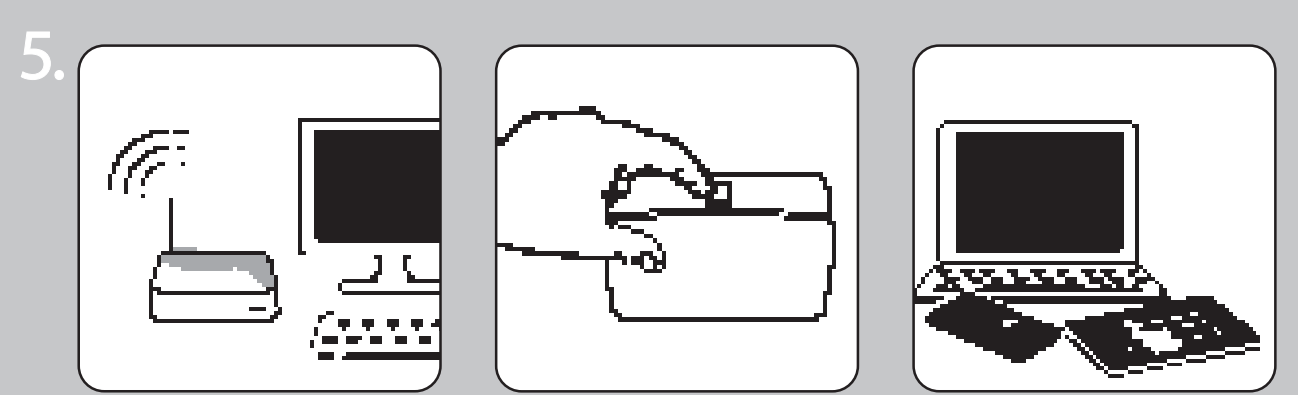


4. El botón manual/programa en el reductor de luz permite que el usuario haga lo siguiente:

- ENCENDER o APAGAR manualmente la lámpara conectada (presionar y soltar el botón).
- Ajustar el nivel de brillo de los dispositivos de iluminación conectados oprimiendo y manteniendo presionado el botón.
- Soltar el botón una vez alcanzado el nivel deseado.
- Agregar/quitar el reductor de luz de la red.

NOTA: El rendimiento real de cualquier bombilla CFL o LED variará de un tipo de bombilla a otro y de un fabricante a otro. Es importante tener en cuenta que, con un reductor de luz, se deben usar únicamente bombillas diseñadas como atenuables. Para averiguar si la bombilla es atenuable, consulte el paquete, la propia bombilla o bien llame directamente a su fabricante.

Para consultar una lista completa de bombillas CFL/LED recomendadas para este producto Z-Wave u otros de Jasco, por favor visite www.ezzwave.com.



5. Agregue su dispositivo a una red Z-Wave:

Siga las instrucciones provistas para su controlador Z-Wave certificado para incluir un dispositivo a la red Z-Wave. Una vez que el controlador esté listo para incluir su dispositivo, presione y suelte la parte superior o inferior del interruptor inalámbrico inteligente (basculante) para incluirlo en la red. Ahora tiene control total para ENCENDIDO/APAGAR el aparato según los grupos, escenas, horarios y automatizaciones interactivas que su controlador programó. Si su controlador Z-Wave certificado cuenta con acceso remoto, entonces ahora podrá controlar el aparato desde dispositivos móviles. Si el controlador indica que ingrese el código de seguridad S2, consulte el código QR o el número de seguridad en el lateral de la caja o la etiqueta con el código QR que se encuentra en el producto (ver Figura 1). Ingrese los cinco dígitos código PIN.

Figura 1:



Para excluir y restablecer el dispositivo:

Siga las instrucciones provistas para su controlador Z-Wave certificado para excluir un dispositivo de la red Z-Wave. Una vez que el controlador esté listo para excluir el dispositivo, presione y suelte una vez el botón manual/programa del reductor de luz inteligente para excluirlo de la red.

Para restablecer los ajustes de fábrica de su reductor:

Desenchufe el reductor de luz del tomacorriente. Presione y no suelte el botón superior durante un mínimo de tres segundos y al mismo tiempo enchufe el reductor en un tomacorriente.

Nota: realice esta acción solo en caso de que falte el controlador principal de su red o que no funcione.

- Este dispositivo es compatible con la Clase de comandos de asociación (3 grupos)
- Grupo de asociación 1: es compatible con la red vital (LifeLine), informe de conmutador de varios niveles
 - Grupo de asociación 2: es compatible con la configuración básica y es controlado con la carga local
 - Grupo de asociación 3: es compatible con la configuración básica y, para controlarlo, se presiona dos veces el botón de encendido/apagado
 - Cada grupo de asociación es compatible con un total de 5 nodos



INTEROPÉRABILIDAD Z-WAVE
Este producto se puede incluir y puede funcionar en cualquier red Z-Wave con dispositivos de otros fabricantes y otras aplicaciones que cuenten con la certificación Z-Wave. Todos los nodos que formen parte de la red y que funcionen sin pilas actuarán de repetidores independientemente del proveedor con el fin de aumentar la fiabilidad de la red.