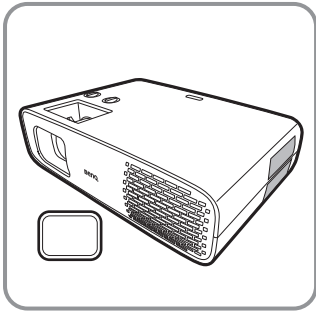


# Wichtige Sicherheitshinweise

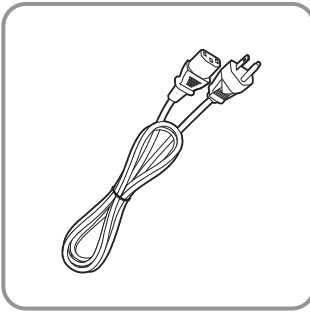
Der Projektor wurde so entwickelt und getestet, dass er die neuesten Normen für Sicherheit bei gewährleisten, müssen Sie jedoch die in diesem Handbuch und auf dem Produkt vermerkten Anweisungen befolgen.

## Sicherheitshinweise

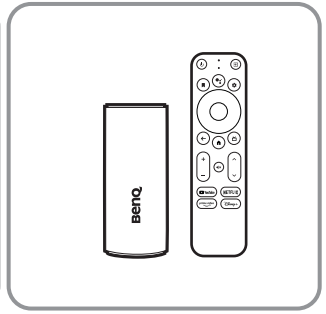
1. Lesen Sie vor Inbetriebnahme des Projektors dieses Handbuch. Bewahren Sie es auf, um bei Bedarf darauf zurückgreifen zu können.
  2. Sehen Sie während des Betriebs nicht direkt in die Projektorlinse. Durch das helle Licht können Ihre Augen geschädigt werden.
  3. Wenden Sie sich, wenn eine Reparatur erforderlich ist, an einen autorisierten Kundendienst.
  4. Öffnen Sie immer die Blende der Linse (falls vorhanden), oder entfernen Sie die Schutzkappe (falls vorhanden) von der Linse, wenn die Projektorlampe eingeschaltet ist.
  5. In manchen Ländern ist die Netzspannung NICHT stabil. Dieser Projektor kann innerhalb eines Bereichs von 100 bis 240 Volt Wechselstrom betrieben werden. Er kann jedoch bei Stromausfällen oder Spannungsschwankungen von  $\pm 10$  Volt ausfallen. An Orten mit Stromausfällen oder instabiler Netzspannung sollten Sie daher in Verbindung mit dem Projektor einen Stromstabilisator, einen Überspannungsschutz oder eine unterbrechungsfreie Stromversorgung (USV) installieren.
  6. Sorgen Sie dafür, dass die Projektionslinse bei Betrieb frei ist, da andernfalls Beschädigungen durch Wärme entstehen können oder Brandgefahr besteht. Um die Lampe vorübergehend auszuschalten, drücken Sie am Projektor oder auf der Fernbedienung auf die Taste ECO BLANK/BLANK.
  7. Die Lampe wird während des Betriebs extrem heiß. Lassen Sie bei einem Lampenwechsel zunächst den Projektor ca. 45 Minuten lang abkühlen, bevor Sie das Lampenelement entfernen.
  8. Benutzen Sie Lampen nicht über die angegebene maximale Nutzungsdauer hinaus. Übermäßige Nutzung der Lampen über die angegebene Lebensdauer hinaus kann in seltenen Fällen zum Zerschlagen führen.
  9. Der Projektor muss unbedingt vom Netz getrennt werden, bevor das Lampenelement oder andere elektronische Bauteile entfernt werden.
  10. Sorgen Sie für einen sicheren und stabilen Stand des Geräts. Andernfalls kann es herunterfallen und beschädigt werden.
  11. Versuchen Sie niemals, den Projektor auseinanderzubauen. Im Inneren des Geräts stehen Teile unter Spannung. Der Kontakt mit diesen Teilen kann zu lebensgefährlichen Verletzungen führen. Die Lampe ist das einzige vom Benutzer zu wartende Teil und mit einer abnehmbaren Abdeckung versehen. Andere Abdeckungen dürfen unter keinen Umständen geöffnet oder entfernt werden. Wenden Sie sich für Reparaturen an einen entsprechend qualifizierten professionellen Kundendienst.
  12. Während das Gerät in Betrieb ist, treten möglicherweise aus dem Belüftungsgitter heiße Luft oder auffallende Gerüche aus. Dies ist normal und weist nicht auf einen Defekt des Gerätes hin.
  13. Stellen Sie den Projektor nicht an folgenden Standorten auf:
    - Orte mit unzureichender Belüftung oder unzureichendem Platz. Der Abstand zur Wand muss mindestens 50 cm betragen, und die Belüftung des Projektors darf nicht behindert sein.
    - Orte mit sehr hohen Temperaturen, z. B. in Kraftfahrzeugen mit verschlossenen Fenstern und Türen.
    - Orte mit sehr hoher Luftfeuchtigkeit oder hoher Konzentration von Staub und Zigarettenrauch. Hierdurch können optische Bauteile verunreinigt, die Nutzungsdauer des Projektors verringert und das Bild verdunkelt werden.
    - Orte in der Nähe von Feuermeldern
    - Orte mit Temperaturen über 40°C (104°F)
    - Orte in einer Höhe von über 3000 m (10000 Fuß).
  14. Blockieren Sie nicht die Belüftungsöffnungen.
    - Stellen Sie den Projektor nicht auf eine Decke, auf Bettzeug oder auf eine andere weiche Oberfläche.
    - Bedecken Sie den Projektor nicht mit einem Tuch oder einem anderen Gegenstand.
    - In der Nähe des Projektors dürfen sich keine leicht entflammaren Stoffe befinden.Wenn die Belüftungsöffnungen blockiert sind, kann Überhitzung im Projektor zu einem Brand führen.
  15. Stellen Sie den Projektor für den Betrieb immer auf einer ebenen, waagerechten Fläche auf.
    - Verwenden Sie das Gerät nicht auf unebenen Flächen mit einer Neigung von mehr als 10 Grad (nach rechts/links) bzw. 15 Grad (nach vorne/hinten). Die Verwendung des Projektors auf nicht waagerechten Flächen kann zu Fehlfunktionen oder Beschädigungen der Lampe führen.
  16. Stellen Sie das Gerät nicht senkrecht auf eine Seite. Andernfalls kann der Projektor umfallen und beschädigt werden oder Verletzungen verursachen.
  17. Treten Sie nicht auf den Projektor, und stellen Sie nichts auf das Gerät. Andernfalls können Schäden am Projektor sowie Unfälle und Verletzungen die Folge sein.
  18. Stellen Sie keine Flüssigkeiten auf den Projektor oder in seine Nähe. Wenn Flüssigkeiten in das Projektorinnere eindringen, kann dies zu Fehlfunktionen des Projektors führen. Wenn Flüssigkeit in den Projektor eingedrungen ist, trennen Sie das Netzkabel von der Steckdose, und setzen Sie sich mit BenQ in Verbindung, um den Projektor reparieren zu lassen.
  19. Dieser Projektor kann Bilder umgedreht anzeigen, so dass er auch an der Decke montiert werden kann.
- ⚠ Die Deckenmontage des Projektors muss fachgerecht unter Verwendung des speziellen Deckenmontagesatzes von BenQ erfolgen.
20. Dieses Gerät muss geerdet werden.
- ⚠ Deckenmontage des Projektors Damit der Betrieb des BenQ-Projektors reibungslos verläuft und Verletzungen an Personen sowie Sachschäden vermieden werden, sollten Sie mit dem folgenden Sicherheitsaspekt vertraut sein. Wenn Sie den Projektor an der Decke befestigen möchten, sollten Sie unbedingt einen gut passenden BenQDeckenmontagesatz verwenden und sicherstellen, dass dieser fachgerecht und sicher installiert wurde. Falls Sie für den Projektor einen Deckenmontagesatz eines anderen Herstellers verwenden, besteht die Gefahr, dass der Projektor aufgrund einer unsachgemäßen Befestigung mit falschen/zu kurzen Schrauben von der Decke fällt. Der BenQ-Deckenmontagesatz für den Projektor ist im selben Fachgeschäft erhältlich, in dem Sie auch den BenQProjektor erworben haben. BenQ empfiehlt, dass Sie außerdem ein separates, mit dem Kensington-Schloss kompatibles Sicherheitskabel kaufen und dieses ordnungsgemäß in der Aussparung für das Kensington-Schloss am Projektor und an der Grundplatte des Deckenmontagegestells anbringen. Neben dem Diebstahlschutz bietet dies einen Fallschutz, sollte sich der Projektor aus seiner Befestigung am Montagegestell lösen.
- ⚠ Quecksilber – Diese Lampe enthält Quecksilber. Entsorgen Sie sie entsprechend der vor Ort geltenden Gesetze und Bestimmungen. Siehe [www.lamprecycle.org](http://www.lamprecycle.org).
- ⚠ Richten Sie den hochleistungsstarken Laserstrahl niemals auf das Projektionsobjektiv. Andernfalls könnten die DLP-Chips beschädigt werden.



Projector



Power cord



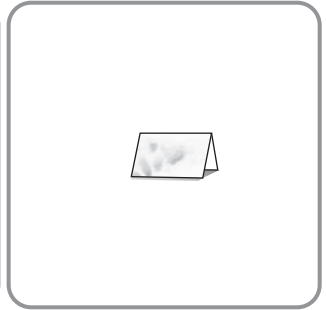
QS02 HDMI  
Media Streaming



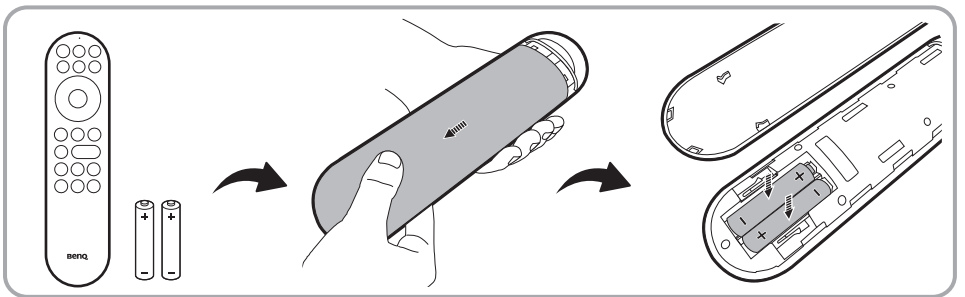
Quick start guide



Regulatory  
statements

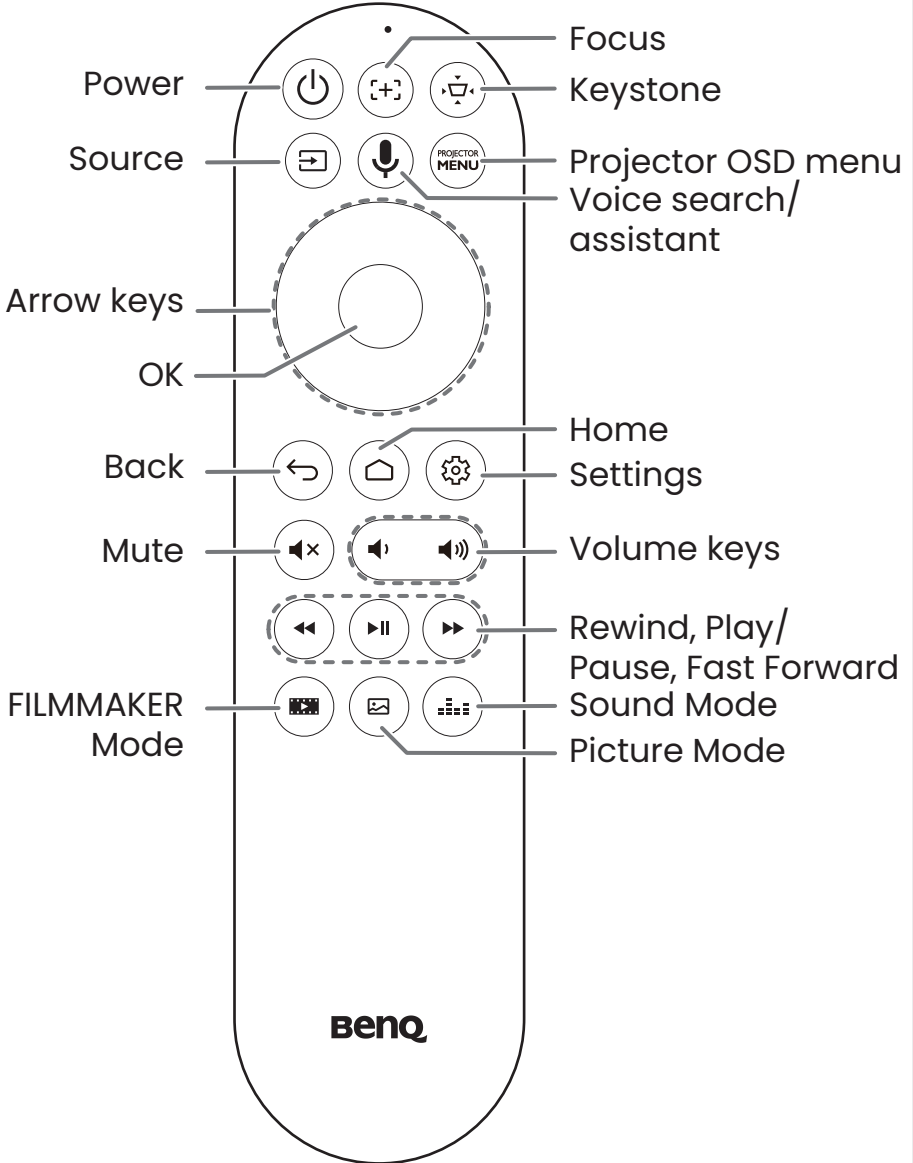
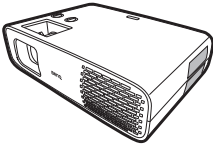


Warranty card

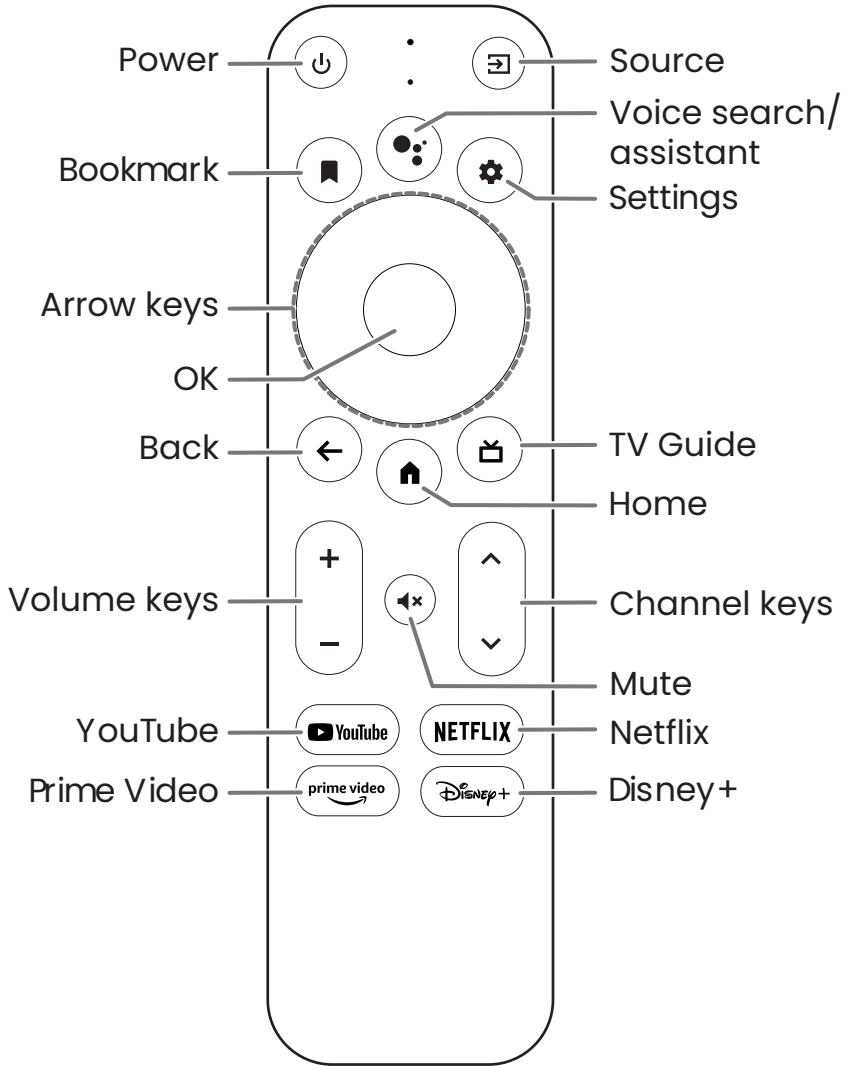


Remote control  
with batteries

# Remote Control (For Projector and QS02)

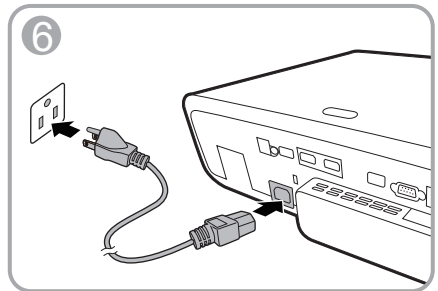
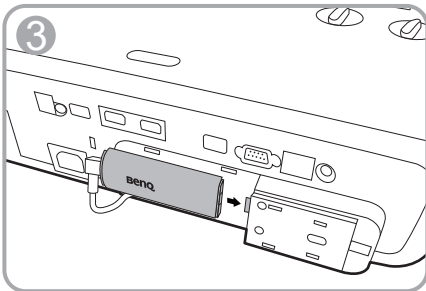
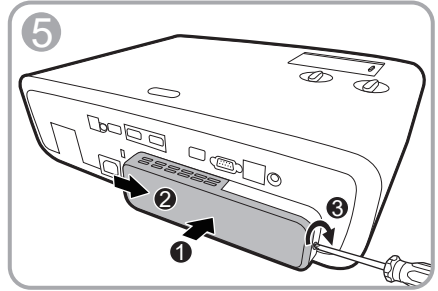
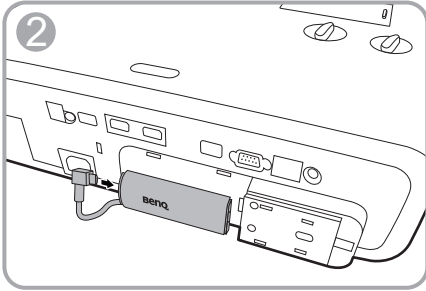
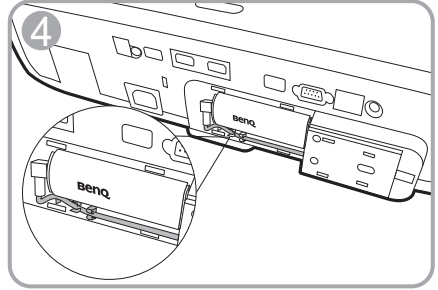
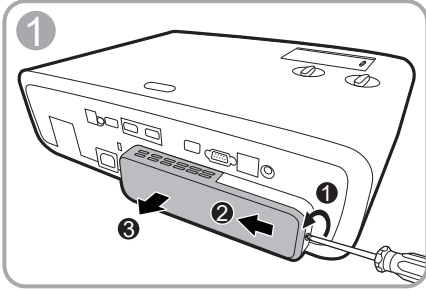


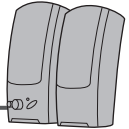
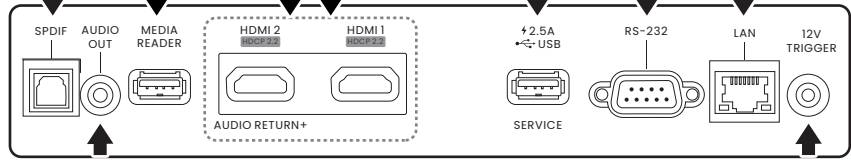
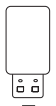
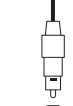
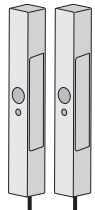
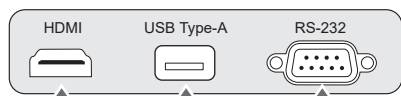
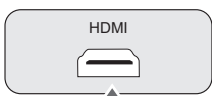
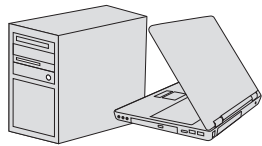
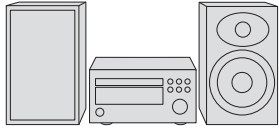
# Remote Control (For QS02)



# Installing the QS02 Android TV dongle

Follow the illustrations below to install QS02 Android TV dongle before use. Make sure that the dongle cover is installed back correctly after the dongle is plugged. Do not turn the power on with the dongle cover open.



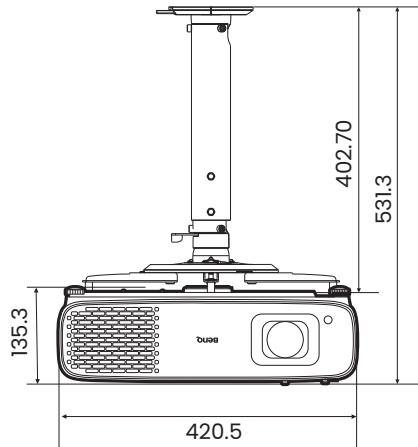
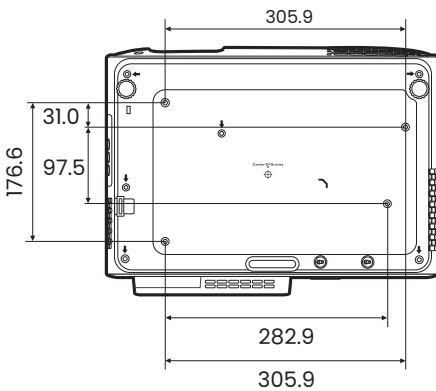
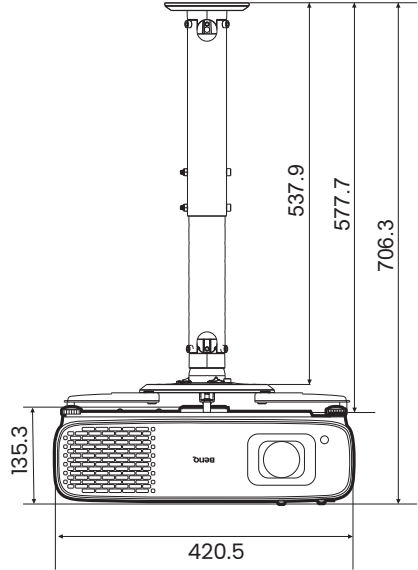
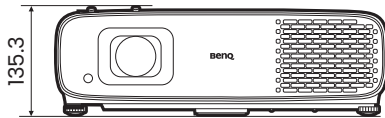
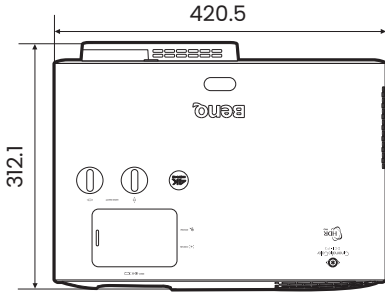


# Ceiling Mount

Ceiling Mount Screws:

M4 (Max. L = 25 mm; Min. L = 20 mm)

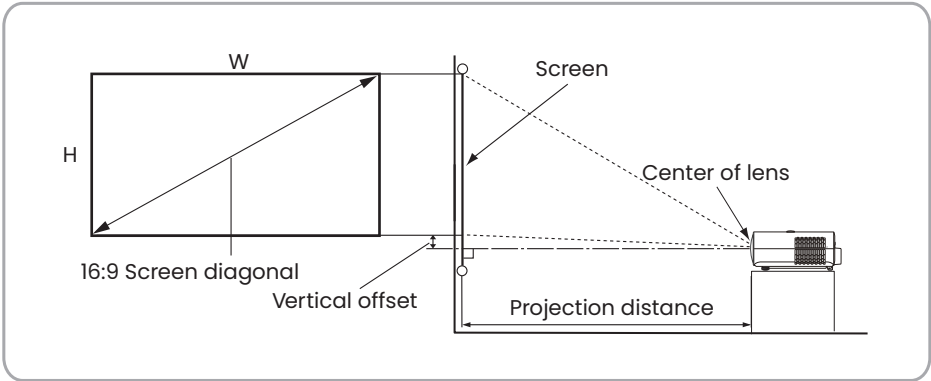
Unit: mm





# Projection dimensions

## Installation for a 16:9 ratio screen



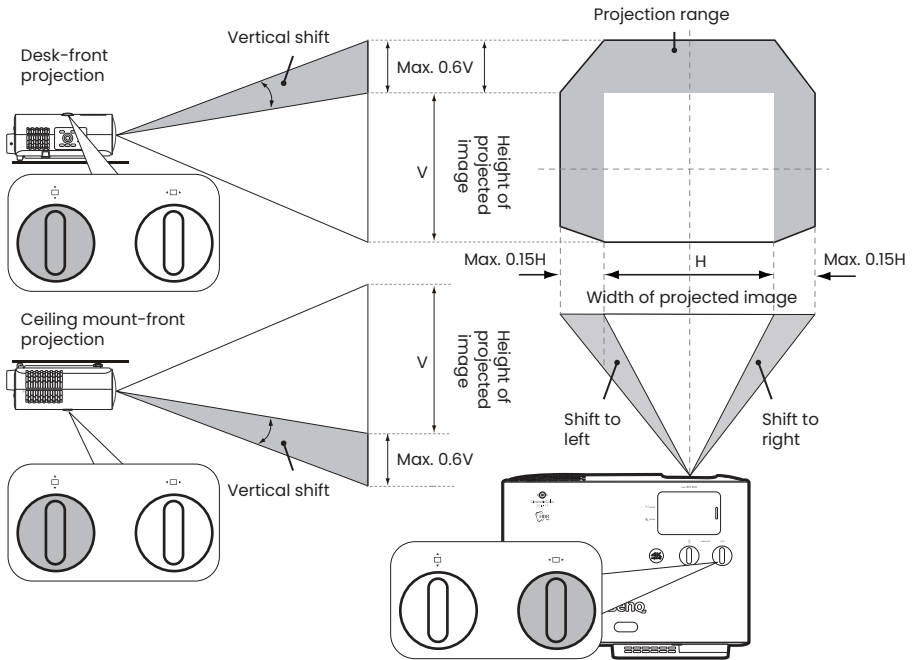
The screen aspect ratio is 16:9 and the projected picture is in 16:9 aspect ratio

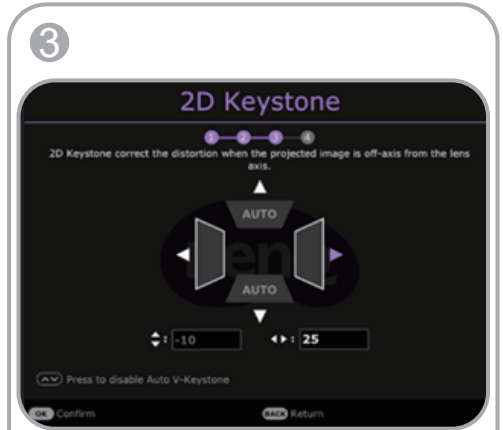
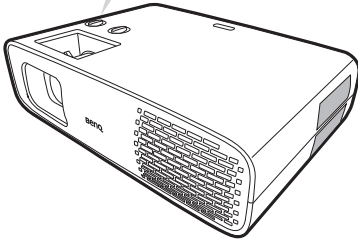
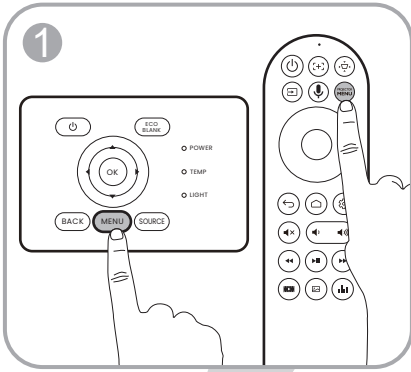
Screen size				Distance from screen (mm)			Vertical offset (Lowest/Highest lens position) (mm)
Diagonal		H (mm)	W (mm)	Min length	Average	Max length	
Inch	mm			(max. zoom)		(min. zoom)	
30	762	374	664	744	860	977	37
40	1016	498	886	999	1154	1309	50
50	1270	623	1107	1253	1447	1641	62
60	1524	747	1328	1508	1740	1973	75
80	2032	996	1771	2017	2327	2637	100
95	2413	1183	2103	2399	2767	3135	118
100	2540	1245	2214	2526	2914	3301	125
110	2794	1370	2435	2781	3207	3633	137
120	3048	1494	2657	3035	3500	3965	149
130	3302	1619	2878	3290	3794	4297	162
140	3556	1743	3099	3545	4087	4629	174
150	3810	1868	3321	3799	4380	4961	187
160	4064	1992	3542	4054	4674	5293	199
170	4318	2117	3763	4308	4967	5626	212
180	4572	2241	3985	4563	5260	5958	224
190	4826	2366	4206	4817	5554	6290	237
200	5080	2491	4428	5072	5847	6622	249
250	6350	3113	5535	6345	7314	8282	311
300	7620	3736	6641	7618	8780	9942	374



- To optimize your projection quality, we suggest doing the projection by following the values in the non-gray cells. The values in the gray cells are for reference only.
- All measurements are approximate and may vary from the actual sizes. If you want a permanent installation of the projector, we recommend that you use the actual projector to physically test the projection size, distance, and the projector's optical characteristics prior to the installation. This helps you determine the exact mounting position which best suits your installation. If your screen size is not in the table above, please contact your dealer for assistance.

# Shifting the projection lens





Press ▼



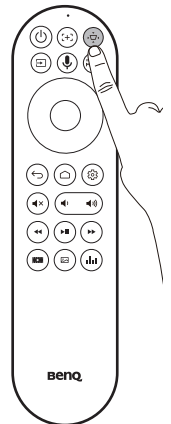
Press ▲

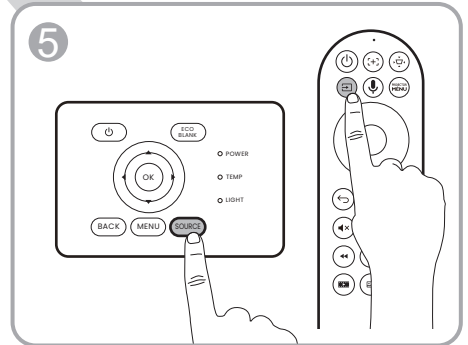
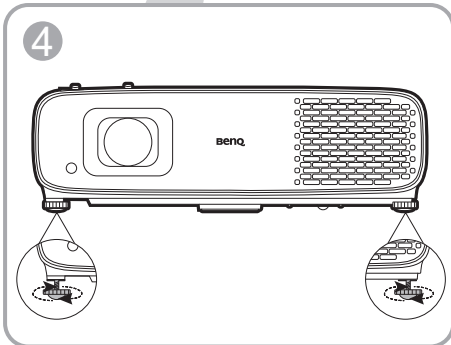
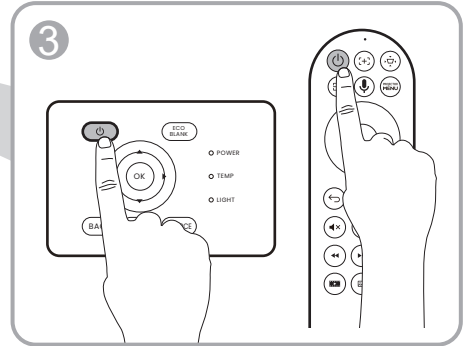
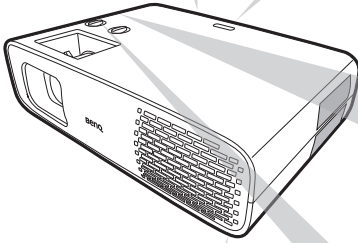
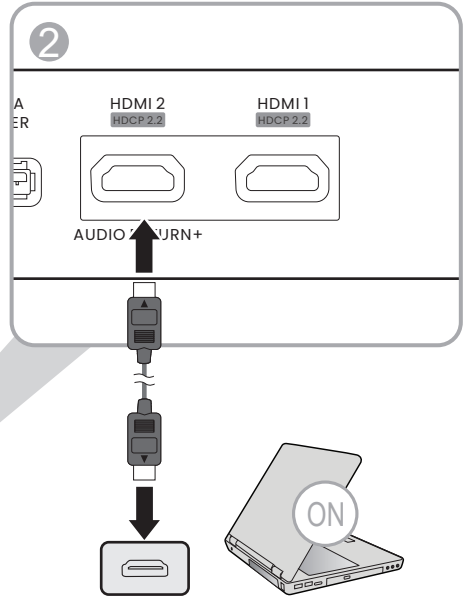
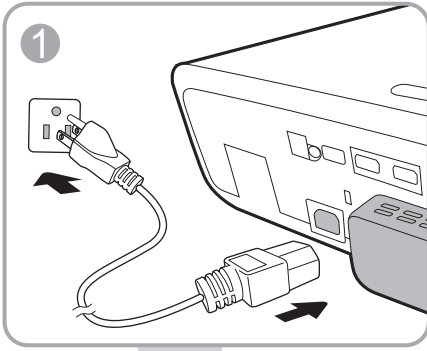


Press ◀



Press ▶





# QS02 Android TV setup

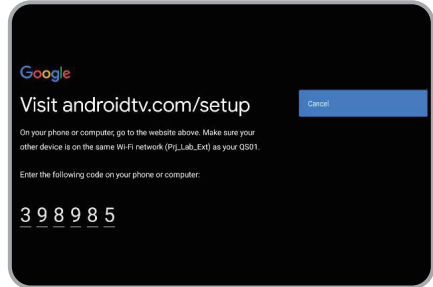
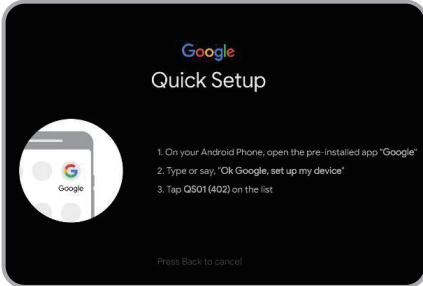
Before you start, check that you have

A Wi-Fi Internet Connection

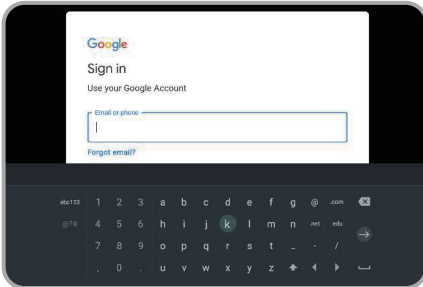
A Google Account

## Set up your device

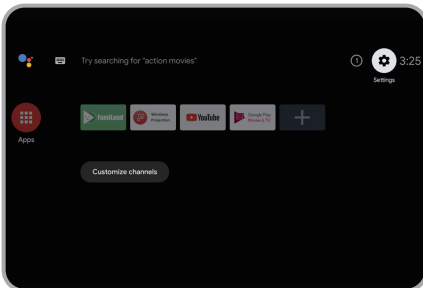
- Quick Setup using an Android phone
- Using your phone or computer



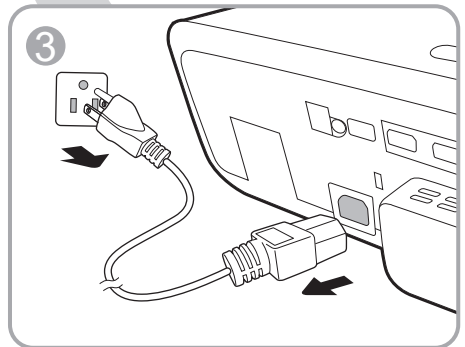
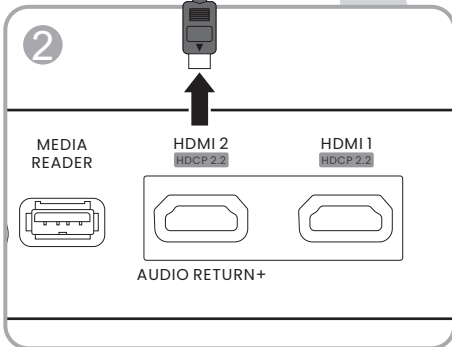
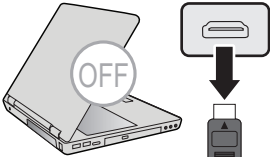
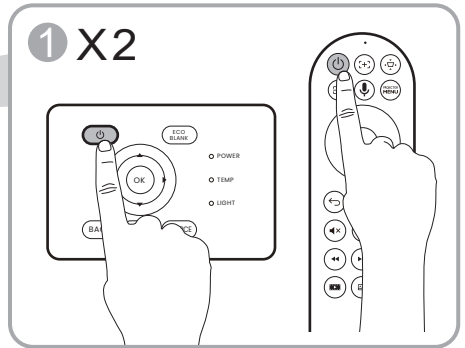
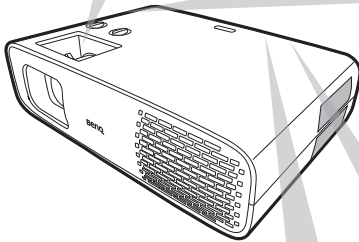
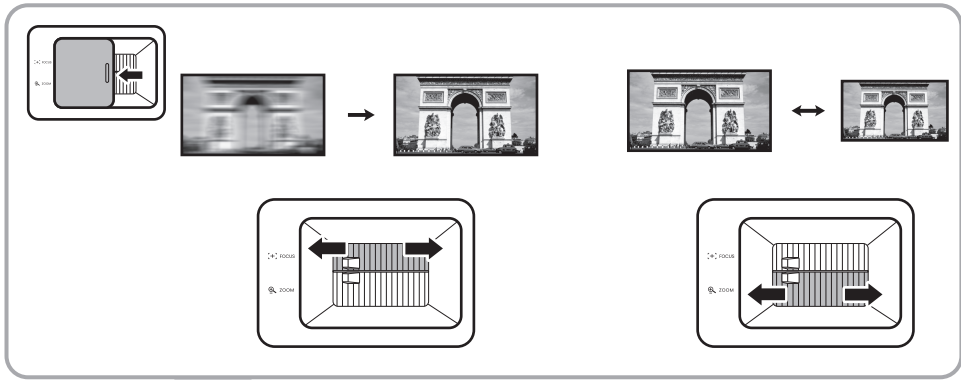
- Using your remote control



## Display Android TV home screen



- For more information, visit <https://support.google.com/androidtv/>
- Refer to the QS02 user documentation for further operating instructions.



# Table of contents

English .....	15
Français .....	16
Deutsch .....	17
Italiano .....	18
Español .....	19
Português .....	20
Svenska .....	21
Русский .....	22
Nederlands .....	23
Polski .....	24
Türkçe .....	25
Čeština .....	26
ไทย.....	27
繁體中文 .....	28
简体中文 .....	29
日本語 .....	30
한국어 .....	31
العربية .....	32
Suomi .....	33
Dansk .....	34
Norsk.....	35

All specifications are subject to change without notice.

## Optical

Resolution  
3840 x 2160

Display system  
1-CHIP DMD

Lens  
F = 1.8 to 2.25, f = 17.02 to 22.21 mm

Clear focus range  
1.52 – 5.09 m @ Wide,  
1.99 – 6.64 m @ Tele

Light source  
4LED

## Electrical

Power supply  
AC100–240V, 4.3 A, 50–60 Hz  
(Automatic)

Power consumption  
385 W (Max); < 0.5 W (Standby)

## Mechanical

Weight  
6.2 Kg ± 100 g (13.67 ± 0.22 lbs)

## Output terminals

Speaker  
5 watt x 1

Audio signal output  
3.5 mm audio jack x 1  
SPDIF x 1  
HDMI-2 eARC

## Input terminals

Digital  
(External)  
- HDMI-1 (2.0, HDCP 2.2)  
- HDMI-2 (2.0, HDCP 2.2, CEC/ARC/  
eARC with multichannel audio output)

(Internal)  
- Mini HDMI Male cable (2.0b, HDCP  
2.2)

## Control

12V DC x 1 (0.5 A power supply)

RS-232 serial control  
9 pin x 1

IR receiver x 2

LAN RJ-45 (10/100M) x 1

USB  
(External)  
- USB 2.0 (5V 1.5A): USB reader/drive  
- USB 2.0 (5V 2.5A): USB charging  
only for projector power on status,  
TI FW update

(Internal)  
- USB Micro B cable: for QS02 (Power  
supply, 5V/1.5A)

## Environmental Requirements

Operating temperature  
0°C–40°C at sea level (Normal mode >  
35°C @ Eco light source power)

Storage temperature  
-20°C–60°C at sea level

Operating/Storage relative humidity  
10%–90% (without condensation)

Operating altitude  
0–1499 m at 0°C–35°C (Normal mode  
> 35°C @ Eco light source power)  
1500–3000 m at 0°C–30°C (Normal  
mode > 35°C @ Eco light source  
power)(with High Altitude Mode on)

Storage altitude  
30°C @ 0–12,200 m above sea level

## Repairing

Please visit below website and choose  
your country to find your service contact  
window.  
<http://www.benq.com/welcome>

## Transporting

Original packing or equivalent is  
recommended.



Toutes les caractéristiques peuvent être modifiées sans notification préalable.

## Caractéristiques optiques

Résolution  
3840 x 2160

Système d'affichage  
DMD 1 puce

Objectif  
F = 1,8 à 2,25, f = 17,02 à 22,21 mm

Plage de mise au point claire  
1,52–5,09 m à Large,  
1,99–6,64 m à Télé

Source lumineuse  
4LED

## Caractéristiques électriques

Alimentation  
100 à 240 V CA, 4,3 A, 50 à 60 Hz  
(Automatique)

Consommation  
385 W (max) ; < 0,5 W (veille)

## Caractéristiques mécaniques

Poids  
6,2 kg ± 100 g (13,67 ± 0,22 lb)

## Prises de sortie

Haut-parleur  
1 x 5 watts

Sortie de signal audio  
Jack audio 3,5 mm x 1  
SPDIF x 1  
HDMI-2 eARC

## Bornes d'entrée

Numérique  
(Externe)  
- HDMI-1 (2.0, HDCP 2.2)  
- HDMI-2 (2.0, HDCP 2.2, CEC/ARC/eARC avec sortie audio multicanaux)  
(Interne)  
- Câble Mini HDMI mâle (2.0b, HDCP 2.2)

## Commande

1 x 12V DC (alimentation 0,5 A)  
Contrôle série RS-232  
1 à 9 broches  
2 récepteurs IR  
LAN RJ-45 (10/100M) x 1  
USB  
(Externe)  
- USB 2.0 (5V 1,5A) : Clé/disque USB  
- USB 2.0 (5V 2,5A) : Recharge USB uniquement pour le projecteur à l'état sous tension et la mise à jour du firmware TI.  
(Interne)  
- Câble USB Micro B : pour QS02 (Alimentation, 5V/1,5A)

## Caractéristiques environnementales

Température de fonctionnement  
0°C à 40°C au niveau de la mer (Mode normal > 35°C @ puissance de la source de lumière Eco)

Température de stockage  
-20°C à 60°C, au niveau de la mer

Humidité relative en fonctionnement/stockage  
10% à 90% (sans condensation)

Altitude de fonctionnement  
0 à 1499 m à 0°C à 35°C (Mode normal > 35°C @ puissance de la source de lumière Eco)  
1500 à 3000 m à 0°C à 30°C (Mode normal > 35°C @ puissance de la source de lumière Eco) (avec Mode Haute altitude activé)

Altitude de stockage  
30°C à 0 à 12.200 m au-dessus du niveau de la mer

## Réparation

Veuillez visiter le site Web ci-dessous et choisissez votre pays pour trouver votre fenêtre de contact du service.  
<http://www.benq.com/welcome>

## Transport

Un emballage original ou équivalent est recommandé.

Alle Daten können ohne Bekanntmachung geändert werden.

## Optische Daten

Auflösung  
3840 x 2160

Anzeigesystem  
1-CHIP DMD

Objektivlinse  
F = 1,8 bis 2,25; f = 17,02 bis 22,21 mm

Klare Fokusbereich  
1,52–5,09 m @ Weit,  
1,99–6,64 m @ Tele

Lichtquelle  
4LED

## Elektrische

Stromversorgung  
AC 100–240 V, 4,3 A, 50–60 Hz  
(Automatisch)

Stromverbrauch  
385 W (Max); < 0,5 W (Standby)

## Mechanisch

Gewicht  
6,2 Kg ± 100 g (13,67 ± 0,22 lbs)

## Ausgänge

Lautsprecher  
5 Watt x 1

Audiosignalausgang  
3,5-mm-Audioanschluss x 1  
SPDIF x 1  
HDMI-2 eARC

## Eingänge

Digital  
(Extern)  
- HDMI-1 (2.0, HDCP 2.2)  
- HDMI 2 (2.0, HDCP 2.2, CEC/ARC/eARC mit Mehrkanal-Audioausgang)

(Intern)  
- Mini-HDMI-Stecker-Kabel (2.0b, HDCP 2.2)

## Steuerung

12V DC x 1 (0,5 A Stromversorgung)

Serielle RS-232-Steuerung  
9-polig x 1

IR-Empfänger x 2

LAN RJ-45 (10/100M) x 1

USB  
(Extern)  
- USB 2.0 (5 V/1,5 A): USB-Leser/-Laufwerk  
- USB 2.0 (5 V/2,5 A): USB-Aufladung nur bei eingeschaltetem Projektor, TI-FW-Aktualisierung

(Intern)  
- USB-Micro-B-Kabel: für QS02 (Stromversorgung, 5 V/1,5 A)

## Umgebungsbedingungen

Betriebstemperatur  
0°C–40°C auf Meereshöhe (Normalmodus > 35 °C bei energiesparender Lichtquellenleistung)

Lagertemperatur  
-20°C–60°C auf Meereshöhe

Luftfeuchtigkeit bei Betrieb/Lagerung  
10%–90% (nicht kondensierend)

Höhenlage bei Betrieb  
0-1499 m bei 0°C-35°C (Normalmodus > 35 °C bei energiesparender Lichtquellenleistung)  
1500–3000 m bei 0°C–30°C (Normalmodus > 35 °C bei energiesparender Lichtquellenleistung) (mit Höhenmodus eingeschaltet)

Lagerungshöhe  
30°C @ 0–12.200 m über dem Meeresspiegel

## Reparatur

Bitte besuchen Sie die unten stehende Webseite und wählen Sie Ihr Land aus, um das Service Kontaktfenster zu finden.  
<http://www.benq.com/welcome>

## Transport

Originalverpackung oder entsprechende Verpackung wird empfohlen.



 Tutte le specifiche sono soggette a modifiche senza preavviso.

## Parte ottica

Risoluzione  
3840 x 2160  
Sistema di visualizzazione  
1-CHIP DMD  
Obiettivo  
F = 1,8 a 2,25, f = 17,02 a 22,21 mm  
Cancella intervallo messa a fuoco  
1,52–5,09 m @ Ampio,  
1,99–6,64 m @ Tele  
Sorgente luminosa  
4LED

## Parte elettrica

Alimentazione  
CA 100–240V, 4,3 A, 50–60 Hz  
(Automatico)  
Consumo energetico  
385 W (massimo); < 0,5 W (standby)

## Parte meccanica

Peso  
6,2 Kg  $\pm$  100 g (13,67  $\pm$  0,22 lbs)

## Terminali output

Altoparlante  
5 watt x 1  
Output segnale audio  
Jack audio da 3,5 mm x 1  
SPDIF x 1  
HDMI-2 eARC

## Terminali di ingresso

Digitale  
(Esterna)  
- HDMI-1 (2.0, HDCP 2.2)  
- HDMI-2 (2.0, HDCP 2.2, CEC/ARC/eARC con uscita audio multicanale)  
(Interna)  
- Cavo mini HDMI maschio (2.0b, HDCP 2.2)

## Controllo

12 V CC x 1 (alimentatore da 0,5 A)  
Controllo seriale RS-232  
9 pin x 1  
Ricevitore infrarossi x 2  
LAN RJ-45 (10/100M) x 1  
USB  
(Esterna)  
- USB 2.0 (5 V 1,5 A): lettore/unità USB  
- USB 2.0 (5 V 2,5 A): ricarica USB solo per lo stato di accensione del proiettore, aggiornamento FW TI  
(Interna)  
- Cavo USB Micro B: per QS02 (alimentazione, 5 V/1,5 A)

## Requisiti ambientali

Temperatura operativa  
0°C–40°C sul livello del mare (Modalità normale > 35°C con alimentazione della sorgente luminosa Eco)  
Temperatura di stoccaggio  
-20°C–60°C sul livello del mare  
Umidità relativa operativa/stoccaggio  
10%–90% (senza condensa)  
Altitudine operativa  
0–1499 m a 0°C–35°C (Modalità normale > 35°C con alimentazione della sorgente luminosa Eco)  
1500–3000 m a 0°C–30°C (Modalità normale > 35°C con alimentazione della sorgente luminosa Eco) (con Modalità altitudine elevata attiva)  
Altitudine stoccaggio  
30°C a 0–12.200 m sul livello del mare

## Riparazione

Visitare il sito web di seguito e scegliere il paese per trovare le informazioni di contatto per l'assistenza.  
<http://www.benq.com/welcome>

## Trasporto

Confezione originale o equivalente consigliata.

 Todas las especificaciones están sujetas a cambio sin previo aviso.

## Óptico

Resolución  
3840 x 2160

Sistema óptico  
1 CHIP DMD

Lente  
F = 1,8 a 2,25, f = 17,02 a 22,21 mm

Distancia de enfoque nítida  
1,52–5,09 m @ Gran angular,  
1,99–6,64 m @ Teleobjetivo

Fuente de luz  
4LED

## Características eléctricas

Fuente de alimentación  
100–240 V de CA, 4,3 A, 50–60 Hz  
(automático)

Consumo eléctrico  
385 W (máx.); < 0,5 W (modo de espera)

## Características mecánicas

Peso  
6,2 kg ± 100 g (13,67 ± 0,22 lb)

## Terminales de salida

Altavoz  
5 vatios x 1

Salida de señal de audio  
Conector de audio de 3,5 mm x 1  
SPDIF x 1  
HDMI-2 eARC

## Terminales de entrada

Digital  
(Externo)  
- HDMI-1 (2.0, HDCP 2.2)  
- HDMI-2 (2.0, HDCP 2.2, CEC/ARC/eARC con salida de audio multicanal)

(Interno)  
- Cable mini-HDMI macho (2.0b, HDCP 2.2)

## Control

12 V CC x 1 (suministro eléctrico de 0,5 A)

Control de serie RS-232  
9 patillas x 1

Receptor de infrarrojos (IR) x 2

LAN RJ-45 (10/100M) x 1

USB  
(Externo)  
- USB 2.0 (5 V 1,5 A): Lector/unidad USB  
- USB 2.0 (5 V 2,5A): Carga USB solo para el estado de encendido del proyector, actualización de FW de TI

(Interno)  
- Cable USB Micro-B: para QS02 (fuente de alimentación, 5 V/1,5 A)

## Requisitos medioambientales

Temperatura operativa  
0°C–40°C al nivel del mar (Modo normal > 35 °C a fuente de luz ecológica)

Temperatura de almacenamiento  
-20°C–60°C al nivel del mar

Humedad relativa operativa/de almacenamiento  
10%–90% (sin condensación)

Altitud de funcionamiento  
0–1499 m a 0°C–35°C (Modo normal > 35 °C a fuente de luz ecológica)  
1500–3000 m a 0°C–30°C (Modo normal > 35 °C a fuente de luz ecológica) (con el Modo altitud elevada activado)

Altitud de almacenamiento  
30°C @ 0–12.200 m sobre el nivel del mar

## Reparación

Visite el sitio web indicado a continuación y seleccione su país para consultar los datos de contacto del servicio técnico.  
<http://www.benq.com/welcome>

## Transporte

Se recomienda usar el embalaje original o uno equivalente.

Todas as especificações estão sujeitas a alteração sem aviso prévio.

## Ópticas

Resolução

3840 x 2160

Sistema de ecrã

1-CHIP DMD

Lente

F = 1,8 a 2,25, f = 17,02 a 22,21 mm

Alcance de focagem clara

1,52–5,09 m @ Angular,

1,99–6,64 m @ Tele

Fonte de luz

4LED

## Eléctricas

Fonte de alimentação

100–240 V CA, 4,3 A, 50–60 Hz

(Automático)

Consumo de energia

385 W (Máx.); < 0,5 W (Em espera)

## Mecânicas

Peso

6,2 kg ± 100 g (13,67 ± 0,22 lbs)

## Terminais de saída

Altifalante

5 watt x 1

Saída de sinal áudio

Tomada de áudio de 3,5 mm x 1

SPDIF x 1

HDMI-2 eARC

## Terminais de entrada

Digital

(Externo)

- HDMI-1 (2.0, HDCP 2.2)

- HDMI-2 (2.0, HDCP 2.2, CEC/ARC/eARC

com saída de áudio multicanal)

(Interno)

- Cabo HDMI Mini macho (2.0b, HDCP 2.2)

## Controlo

12 V CC x 1 (alimentação de 0,5 A)

Controlo de série RS-232

9 pinos x 1

Receptor IR x 2

LAN RJ-45 (10/100M) x 1

USB

(Externo)

- USB 2.0 (5V 1,5A): Leitor/unidade USB

- USB 2.0 (5V 2,5A): Carregamento por USB apenas com o projetor ligado, atualização de FW TI

(Interno)

- Cabo USB Micro B: para QS02 (Fonte de alimentação, 5V/1,5A)

## Requisitos Ambientais

Temperatura de funcionamento

0°C–40°C ao nível do mar (Modo Normal > 35 °C com potência da luz Eco)

Temperatura de armazenamento

-20°C–60°C ao nível do mar

Humidade relativa de funcionamento/  
armazenamento

10%–90% (sem condensação)

Altitude de funcionamento

0–1499 m a 0°C–35°C (Modo Normal >

35 °C com potência da luz Eco)

1500–3000 m a 0°C–30°C (Modo Normal >

35 °C com potência da luz Eco) (com Modo Grande Altitude ligado)

Altitude de armazenamento

30°C @ 0–12.200 m acima do nível do mar

## Reparação

Visite o site abaixo e escolha o seu país para localizar a janela de contacto para reparações.

<http://www.benq.com/welcome>

## Transporte

Embalagem original ou equivalente é recomendado.

 Alla specifikationer kan ändras utan föregående meddelande.

## Optik

Upplösning  
3840 x 2160

Visionssystem  
1-CHIP DMD

Lins  
F = 1,8 till 2,25, f = 17,02 till 22,21 mm

Klart fokusområde  
1,52–5,09 m vid Bred,  
1,99–6,64 m vid Tele

Ljuskälla  
4LED

## Elektricitet

Strömtillförsel  
AC 100–240 V, 4,3 A, 50–60 Hz  
(automatiskt)

Strömförbrukning  
385 W (max); < 0,5 W (vänteläge)

## Mekanik

Vikt  
6,2 kg ± 100 g (13,67 ± 0,22 lbs)

## Utgångskontakter

Högtalare  
5 watt x 1

Ljudsignalsutgång  
3,5 mm ljuduttag x 1  
SPDIF x 1  
HDMI-2 eARC

## Ingångskontakter

Digital  
(Extern)  
- HDMI-1 (2.0, HDCP 2.2)  
- HDMI-2 (2.0, HDCP 2.2, CEC/ARC/eARC med flerkanalig ljudutgång)

(Intern)  
- Mini HDMI-kabel, hane (2.0b, HDCP 2.2)

## Kontroll

12 V DC x 1 (0,5 A strömförsörjning)

RS-232-seriekontroll  
9 stift x 1

IR-mottagare x 2

LAN RJ-45 (10/100M) x 1

USB  
(Extern)  
- USB 2.0 (5V 1,5A): USB-läsare/enhet  
- USB 2.0 (5V 2,5A): USB-laddning endast för projektorns strömstatus, TI FW-uppdatering

(Intern)  
- USB Micro B-kabel: för QS02 (strömförsörjning, 5V/1,5A)

## Miljökrav

Driftstemperatur  
0°C–40°C vid havsnivå (Normalt läge > 35 °C @ Eco ljuskällans effekt)

Förvaringstemperatur  
-20°C–60°C vid havsnivå

Relativ luftfuktighet vid drift/förvaring  
10%–90% (icke-kondenserande)

Driftshöjd  
0–1499 m vid 0°C–35°C (Normalt läge > 35 °C @ Eco ljuskällans effekt)  
1500–3000 m vid 0°C–30°C (Normalt läge > 35 °C @ Eco ljuskällans effekt) (med Höghöjds läge på)

Förvaringshöjd  
30°C vid 0–12.200 m över havsnivå

## Reparation

Besök webbplatsen nedan, välj ditt land och använd sedan servicekontaktfönstret.  
<http://www.benq.com/welcome>

## Frakt

Originalförpackningen eller en likvärdig rekommenderas.

☞ Все характеристики могут быть изменены без предварительного уведомления.

## Оптические характеристики

Разрешение  
3840 x 2160

Система дисплея  
Однокристальное цифровое  
микрозеркальное устройство (DMD)

Объектив  
F = от 1,8 до 2,25, f = от 17,02 до 22,21 мм

Четкий фокус  
1,52–5,09 м в режиме «Широкий»,  
1,99–6,64 м в режиме «Теле»

Источник света  
4LED

## Электрические характеристики

Питание  
100–240 В, 4,3 А, 50–60 Гц перем. тока  
(автомат)

Энергопотребление  
385 Вт (макс.); < 0,5 Вт (в режиме  
ожидания)

## Механические характеристики

Масса  
6,2 кг ± 100 г (13,67 ± 0,22 фунта)

## Выходы

Динамик  
5 Вт x 1

Выход аудио сигнала  
Аудиоразъем 3,5 мм – 1 шт.  
SPDIF x 1  
HDMI-2 eARC

## Входы

Цифровой  
(Внешний)  
- HDMI-1 (2.0, HDCP 2.2)  
- HDMI-2 (2.0, HDCP 2.2, CEC/ARC/eARC с  
многоканальным аудиовыходом)  
(Внутренний)  
- Кабель со штекером Mini HDMI (2.0b,  
HDCP 2.2)

## Управление

12 В пост. тока x 1 (источник питания 0,5 А)  
Управление через последовательный порт  
RS-232  
9 контактов x 1  
ИК-приемник x 2  
LAN RJ-45 (10/100М) x 1  
USB  
(Внешний)  
- USB 2.0 (5 В 1,5 А): устройство чтения  
USB/ дисковод  
- USB 2.0 (5 В 2,5 А): зарядка по USB  
только для включенного проектора,  
обновление микропрограммы TI  
(Внутренний)  
- Кабель USB Micro B: для QS02  
(источник питания, 5 В/ 1,5А)

## Требования к окружающей среде

Рабочая температура  
0–40 °С на уровне моря (Обычный  
режим >35°С при экономичном режиме  
мощности источника питания)

Температура хранения  
-20–60°С на уровне моря

Относительная влажность при  
эксплуатации/хранении  
10–90 % (при отсутствии конденсации)

Высота над уровнем моря при  
эксплуатации  
0–1 499 м при температуре 0–35 °С  
(Обычный режим >35°С при  
экономичном режиме мощности  
источника питания)  
1 500–3 000 м при температуре  
0–30 °С (Обычный режим >35°С при  
экономичном режиме мощности  
источника питания) (при включенном  
режиме высокогорья)

Высота хранения  
30 °С при 0–12 200 м выше уровня моря

## Ремонт

Перейдите по указанному ниже сайту в  
интернете и выберите страну для поиска  
сервисного центра.  
<http://www.benq.com/welcome>

## Транспортировка

Рекомендуется использовать  
оригинальную или эквивалентную  
упаковку.

Alle specificaties kunnen zonder voorafgaande kennisgeving worden gewijzigd.

## Optisch

Resolutie  
3840 x 2160

Weergavesysteem  
1-CHIP DMD

Objectief  
F = 1,8 tot 2,25, f = 17,02 tot 22,21 mm

Open focusbereik  
1,52-5,09 m @ breed,  
1,99-6,64 m @ tele

Lichtbron  
4LED

## Elektrisch

Voeding  
AC100-240 V, 4,3 A, 50-60 Hz  
(automatisch)

Energieverbruik  
385 W (max); < 0,5 W (stand-by)

## Mechanisch

Gewicht  
6,2 kg ± 100 g (13,67 ± 0,22 lbs)

## Uitgangen

Luidspreker  
5 Watt x 1

Audio-uitgang  
3,5 mm audiostekker x 1  
SPDIF x 1  
HDMI-2 eARC

## Ingangen

Digitaal  
(Extern)  
- HDMI-1 (2.0, HDCP 2.2)  
- HDMI-2 (2.0, HDCP 2.2, CEC/ARC/eARC  
meet meerkanaals audio-uitvoer)

(Intern)  
- Mannelijke mini HDMI-kabel (2.0b, HDCP  
2.2)

## Besturing

12 V DC x 1 (0,5 A voeding)

RS-232 seriële besturing  
9-pin x 1

IR-ontvanger x 2

LAN RJ-45 (10/100M) x 1

Usb  
(Extern)  
- USB 2.0 (5V 1,5A): USB-lezer/-station  
- USB 2.0 (5V 2,5A): alleen opladen via USB  
voor ingeschakelde status projector, TI FW-  
update  
(Intern)  
- USB micro B-kabel: voor QS02 (voeding,  
5V/1,5A)

## Omgevingsvereisten

Bedrijfstemperatuur  
0°C–40°C op zeeniveau (Normale modus >  
35°C @ Eco-lichtbronvoeding)

Opslagtemperatuur  
-20°C–60°C op zeeniveau

Relatieve vochtigheid in bedrijf/in opslag  
10%–90% (zonder condensvorming)

Bedrijfshoogte  
0–1499 m op 0°C–35°C (Normale modus >  
35°C @ Eco-lichtbronvoeding)  
1500–3000 m op 0°C–30°C (Normale  
modus > 35°C @ Eco-lichtbronvoeding)  
(met Hoogtemodus geactiveerd)

Opslaghoogte  
30°C @ 0–12.200 m boven zeeniveau


## Reparatie

Ga naar onderstaande website en kies uw land  
voor de contactgegevens.  
<http://www.benq.com/welcome>

## Transport

Originele verpakking of gelijksoortig wordt  
aanbevolen.



 Wszystkie specyfikacje mogą ulec zmianie bez powiadomienia.

## Parametry optyczne

Rozdzielczość  
3840 x 2160  
System wyświetlacza  
1-CHIP DMD  
Obiektyw  
F = 1,8 do 2,25, f = 17,02 do 22,21 mm  
Zakres wyrażonej ostrości  
1,52–5,09 m przy ustawieniu krótkiej ogniskowej  
1,99–6,64 m przy ustawieniu długiej ogniskowej  
Źródło światła  
4LED

## Parametry elektryczne

Zasilanie  
Prąd zmienny 100–240 V, 4,3 A,  
50–60 Hz (automatycznie)  
Zużycie energii  
385 W (maks.); < 0,5 W (gotowość)

## Parametry mechaniczne

Ciężar  
6,2 Kg ± 100 g (13,67 ± 0,22 funta)

## Wyjścia

Głośnik  
5 watów x 1  
Wyjście sygnału audio  
Gniazdo audio typu jack 3,5 mm x 1  
SPDIF x 1  
HDMI-2 eARC

## Wejścia

Cyfrowe  
(Zewnętrzne)  
- HDMI-1 (2.0, HDCP 2.2)  
- HDMI-2 (2.0, HDCP 2.2, CEC/ARC/eARC z wielokanałowym wyjściem audio)  
(Wewnętrzne)  
- Kabel mini HDMI męski (2.0b, HDCP 2.2)

## Sterowanie

12 V DC x 1 (zasilanie 0,5 A)  
Port szeregowy RS-232  
9 styków x 1  
Odbiornik podczerwieni x 2  
LAN RJ-45 (10/100M) x 1  
USB  
(Zewnętrzne)  
- USB 2.0 (5V 1,5A): czytnik/dysk USB  
- USB 2.0 (5V 2,5A): Ładowanie USB wyłącznie do zasilania projektora podczas pokazywania stanu, aktualizacji firmware TI  
(Wewnętrzne)  
- Kabel USB mikro B: dla QS02 (Zasilacz, 5V/1,5A)

## Wymagania środowiskowe

Temperatura pracy  
0°C–40°C na poziomie morza (Tryb normalny > 35°C przy zasilaniu źródła światła w trybie Eko)  
Temperatura przechowywania  
-20°C–60°C na poziomie morza  
Względna wilgotność robocza/  
przechowywania  
10–90% (bez kondensacji)  
Wysokość robocza  
0–1499 m przy 0°C–35°C (Tryb normalny > 35°C przy zasilaniu źródła światła w trybie Eko)  
1500–3000 m przy 0°C–30°C (Tryb normalny > 35°C przy zasilaniu źródła światła w trybie Eko) (z włączoną funkcją Tryb dużej wysokości)  
Wysokość przechowywania  
30°C na wys. 0 - 12 200 m nad poziomem morza

## Naprawy

Wejdź na poniższą witrynę internetową i wybierz swój kraj, aby uzyskać informacje na temat dostępnych usług serwisowych.  
<http://www.benq.com/welcome>

## Transport

Zalecamy użycie oryginalnego lub równoważnego opakowania.

 Tüm spesifikasyonlar, haber verilmeden değiştirilebilir.

## Optik

Çözünürlük  
3840 x 2160  
Görüntü sistemi  
1-CHIP DMD  
Lens  
F = 1,8 ila 2,25, f = 17,02 ila 22,21 mm  
Temiz odak aralığı  
1,52 – 5,09 m @ Geniş,  
1,99 – 6,64 m @ Tele

Işık kaynağı  
4LED

## Elektrik

Güç kaynağı  
AC100–240V, 4,3 A, 50-60 Hz (Otomatik)  
Güç tüketimi  
385 W (Maks.); <0,5 W (Bekleme)

## Mekanik

Ağırlık  
6,2 Kg ± 100 g (13,67 ± 0,22 lb)

## Çıkış terminalleri

Hoparlör  
5 watt x 1  
Ses sinyal çıkışı  
3,5 mm ses girişi x 1  
SPDIF x 1  
HDMI-2 eARC

## Giriş terminalleri

Dijital  
(Harici)  
- HDMI-1 (2.0, HDCP 2.2)  
- HDMI-2 (çok kanallı ses çıkışı ile 2.0, HDCP 2.2, CEC/ARC/eARC)  
(Dahili)  
- Mini HDMI Erkek kablo (2.0b, HDCP 2.2)

## Kumanda

12V DC x 1 (0,5 A güç kaynağı)  
RS-232 seri kumanda  
9 pin x 1  
IR alıcısı x 2  
LAN RJ-45 (10/100M) x 1  
USB  
(Harici)  
- USB 2.0 (5V 1,5A): USB okuyucu/sürücü  
- USB 2.0 (5V 2,5A): Yalnızca projektör açık durumdayken USB şarjı, TI FW güncellemesi  
(Dahili)  
- USB Mikro B kablo: QS02 için (Güç kaynağı, 5V/1,5A)

## Çevresel Gereklilikler

Çalışma sıcaklığı  
Deniz seviyesinde 0°C–40°C (Normal mod > 35°C @ Eco ışık kaynağı gücü)  
Depolama sıcaklığı  
Deniz seviyesinde -20°C–60°C  
Çalışma/Depolama bağıl nemi  
%10 - %90 (yoğunlaşmasız)  
Çalışma rakımı  
0°C–35°C'de 0–1499 m (Normal mod > 35°C @ Eco ışık kaynağı gücü)  
0°C–30°C'de 1500–3000 m (Normal mod > 35°C @ Eco ışık kaynağı gücü)  
(Yüksek Yer Modu açık olarak)  
Depolama rakımı  
30°C @ 0–12.200 m deniz seviyesinin üzerinde

## Onarım

Lütfen servis iletişim pencerenizi bulmak için aşağıdaki web sitesini ziyaret edin ve ülkenizi seçin.

<http://www.benq.com/welcome>

## Taşıma

Orijinal ambalaj veya eşdeğeri önerilir.

 Veškeré technické údaje se mohou změnit bez předchozího upozornění.

## Optické parametry

Rozlišení  
3840 x 2160

Systém zobrazení  
Jednočipový DMD

Objektiv  
F = 1,8 až 2,25, f = 17,02 až 22,21 mm

Čistý rozsah zaostření  
1,52 – 5,09 m při min. zoomu,  
1,99 – 6,64 m při max. zoomu

Zdroj světla  
4LED

## Elektrické parametry

Zdroj energie  
100 – 240 V AC (stříd.), 4,3 A, 50 – 60 Hz  
(automaticky)

Příkon  
385 W (max.); < 0,5 W (pohotovostní režim)

## Mechanické parametry

Hmotnost  
6,2 kg ± 100 g (13,67 ± 0,22 lbs)

## Výstupní konektory

Reproduktor  
5 W x 1

Výstup zvukového signálu  
3,5mm zvukový konektor jack x 1  
SPDIF x 1  
HDMI-2 eARC

## Vstupní konektory

Digitální  
(Externí)  
- HDMI-1 (2.0, HDCP 2.2)  
- HDMI-2 (2.0, HDCP 2.2, CEC/ARC/eARC s vícekanálovým výstupem zvuku)  
(Interní)  
- Zástrčkový kabel Mini HDMI (2.0b, HDCP 2.2)

## Ovládání

12 V DC x 1 (napájení 0,5 A)  
Sériové ovládání RS-232  
9 pinů x 1  
Infračervený přijímač x 2  
LAN RJ-45 (10/100M) x 1  
USB  
(Externí)  
- USB 2.0 (5V 1.5A): čtečka/jednotka USB  
- USB 2.0 (5V 2.5A): pouze napájení USB pro stav zapnutého napájení projektoru, aktualizace TI FW  
(Interní)  
- Kabel USB Micro B: pro QS02 (napájení, 5 V/1,5 A)

## Požadavky na prostředí

Provozní teplota  
0 °C – 40 °C na úrovni hladiny moře  
(Normální režim > 35°C při úsporném světelném výkonu)

Skladovací teplota  
-20 °C – 60 °C na úrovni hladiny moře

Provozní/skladovací relativní vlhkost  
10 % – 90 % (bez kondenzace)

Provozní nadmořská výška  
0 – 1 499 m při 0 °C – 35 °C (Normální režim > 35°C při úsporném světelném výkonu)  
1 500 – 3 000 m při 0 °C – 30 °C (Normální režim > 35°C při úsporném světelném výkonu) (se zapnutým režimem velké nadmořské výšky)

Nadmořská výška pro skladování  
30 °C při výšce 0 – 12 200 m nad hladinou moře

## Opravy

Navštivte prosím níže uvedenou webovou stránku a vyberte vaši zemi pro zobrazení okna s kontakty na servis.  
<http://www.benq.com/welcome>

## Přeprava

Doporučujeme používat originální nebo ekvivalentní obal.

รายละเอียดทางด้านเทคนิคทั้งหมดอาจเปลี่ยนแปลงได้โดยไม่ต้องแจ้งให้ทราบล่วงหน้า

## ระบบออปติค

ความละเอียด  
3840 x 2160  
ระบบแสดงผล  
1-CHIP DMD  
เลนส์  
 $F = 1.8$  ถึง  $2.25$ ,  $f = 17.02$  ถึง  $22.21$  มม.

ช่วงโฟกัสที่ชัดเจน  
 $1.52$ – $5.09$  ม. @ แบบจอกว้าง  
 $1.99$ – $6.64$  ม. @ แบบเทเล

แหล่งส่องแสงสว่าง  
4LED

## ระบบไฟ

แหล่งจ่ายไฟ  
AC100–240 V, 4.3 A, 50–60 Hz (อัตโนมัติ)  
การสิ้นเปลืองพลังงาน  
385 W (สูงสุด); < 0.5 W (สแตนด์บาย)

## ตัวเครื่อง

น้ำหนัก  
6.2 กก.  $\pm$  100 กรัม ( $13.67 \pm 0.22$  ปอนด์)

## ช่องเสียบสัญญาณออก

ลำโพง  
5 วัตต์ x 1  
สัญญาณเสียงออก  
แจ๊คเสียง 3.5 มม. x 1  
SPDIF x 1  
HDMI-2 eARC

## ช่องเสียบสัญญาณเข้า

ดิจิตอล  
(ภายนอก)  
- HDMI-1 (2.0, HDCP 2.2)  
- HDMI-2 (2.0, HDCP 2.2, CEC/ARC/eARC พร้อมเอาต์พุตเสียงมัลติแชนเนล)  
(ภายใน)  
- สายเคเบิลมินิ HDMI ตัวผู้ (2.0b, HDCP 2.2)

## การควบคุม

12 V DC x 1 (จ่ายไฟ 0.5 A)  
การควบคุมอนุกรม RS-232  
9 pin x 1  
ตัวรับสัญญาณอินฟราเรด x 2  
LAN RJ-45 (10/100M) x 1  
USB  
(ภายนอก)  
- USB 2.0 (5V 1.5A): เครื่องอ่าน/ไดรฟ์ USB  
- USB 2.0 (5V 2.5A): การชาร์จ USB  
เฉพาะในสถานะเปิดเครื่องโปรเจกเตอร์เท่านั้น,  
TI FW อัปเดต  
(ภายใน)  
- สายเคเบิล USB ไมโคร B: สำหรับ QS02  
(เพาเวอร์ซัพพลาย, 5V/1.5A)

## ข้อกำหนดของสภาพแวดล้อมการทำงาน

อุณหภูมิการทำงาน  
 $0^{\circ}\text{C}$ – $40^{\circ}\text{C}$  ที่ระดับน้ำทะเล (โหมดปกติ >  $35^{\circ}\text{C}$  @  
พลังงานแหล่งกำเนิดแสงแบบประหยัด)

อุณหภูมิการจัดเก็บ  
 $-20^{\circ}\text{C}$ – $60^{\circ}\text{C}$  ที่ระดับน้ำทะเล

ความชื้นสัมพัทธ์ในการทำงาน/การจัดเก็บ  
10%–90% (ไม่กลั่นตัวเป็นหยดน้ำ)

ระดับความสูงในการทำงาน  
 $0$ – $1499$  ม ที่  $0^{\circ}\text{C}$ – $35^{\circ}\text{C}$  (โหมดปกติ >  $35^{\circ}\text{C}$  @  
พลังงานแหล่งกำเนิดแสงแบบประหยัด)  
 $1500$ – $3000$  ม ที่  $0^{\circ}\text{C}$ – $30^{\circ}\text{C}$  (โหมดปกติ >  $35^{\circ}\text{C}$  @  
พลังงานแหล่งกำเนิดแสงแบบประหยัด)  
(พร้อม เปิด โหมดอัลติจูดสูง)

ระดับความสูงในการจัดเก็บ  
 $30^{\circ}\text{C}$  @  $0$ – $12,200$  ม. ที่ระดับเหนือน้ำทะเล

## การซ่อมแซม

โปรดเข้าเยี่ยมชมที่เว็บไซต์ด้านล่าง  
และเลือกประเทศของคุณ  
เพื่อค้นหาช่วงเวลาที่สามารถติดต่อฝ่ายบริการของคุณ  
<http://www.benq.com/welcome>

## การขนส่งแนะนำให้ใช้

แนะนำให้ใช้บรรจุภัณฑ์ดั้งเดิมหรือเทียบเท่า

所有規格如有變更，恕不另行通知。

## 光學

解析度

3840 x 2160

顯示系統

1-CHIP DMD

鏡頭

F = 1.8 至 2.25、f = 17.02 至 22.21

公釐

清楚的對焦範圍

1.52–5.09 公尺 @ 廣角、

1.99–6.64 公尺 @ 望遠

光源

4LED

## 電子

電源

AC100–240 V、4.3 A、50–60 Hz

(自動)

耗電量

385 瓦 (最大)；< 0.5 瓦 (待機)

## 機械

重量

6.2 公斤 ± 100 公克 (13.67 ± 0.22 磅)

## 輸出端子

喇叭

5 瓦 x 1

音訊訊號輸出

3.5 mm 音訊插孔 x 1

SPDIF x 1

HDMI-2 eARC

## 輸入端子

數位

(外部)

- HDMI-1 (2.0、HDCP 2.2)

- HDMI-2 (2.0、HDCP 2.2、CEC/ARC/eARC 搭配多聲道音訊輸出)

(內部)

- Mini HDMI 公線 (2.0b、HDCP 2.2)

## 控制

12 V DC x 1 (0.5 A 電源供應)

RS-232 序列控制

9 針 x 1

紅外線接收器 x 2

LAN RJ-45 (10/100M) x 1

USB

(外部)

- USB 2.0 (5V 1.5A)：USB 讀取器 / 磁碟機

- USB 2.0 (5V 2.5A)：USB 充電僅適用於投

影機開機狀態、TI 韌體更新

(內部)

- USB Micro B 纜線：適用於 QS02 (電源供應，5V/1.5A)

## 環境需求

操作溫度

0°C–40°C、海平面 (正常模式 > 35°C @

Eco 光源功率)

保存溫度

-20°C–60°C、海平面

操作 / 保存相對濕度

10%–90% (無冷凝狀態)

操作海拔

0–1499 公尺、0°C–35°C (正常模式 > 35°C @ Eco 光源功率)

1500–3000 公尺、0°C–30°C (正常模式 > 35°C @ Eco 光源功率) (開啟高海拔模式)

保存海拔

30°C 時海拔 0 至 12,200 公尺以上


## 維修

請造訪下列網站，並選擇您所在的國家，查詢服務聯絡窗口：

<http://www.benq.com/welcome>

## 運送

建議使用原廠的包裝或同材質的包裝材料。

 所有规格如有更改，恕不另行通知。

## 光学

### 分辨率

3840 x 2160

### 显示系统

1-CHIP DMD

### 镜头

F = 1.8 至 2.25、f = 17.02 至 22.21  
毫米

### 清晰焦距范围

1.52–5.09 米 @ 广角、  
1.99–6.64 米 @ 长焦

### 光源

4LED

## 电气

### 电源

AC 100-240 V、4.3 A、50-60 Hz  
(自动)

### 功耗

385 W (最大) ; < 0.5 W (待机)

## 机械

### 重量

6.2 公斤 ± 100 克 (13.67 ± 0.22 磅)

## 输出端子

### 扬声器

5 W x 1

### 音频信号输出

3.5 mm 音频插口 x 1  
SPDIF x 1  
HDMI-2 eARC

## 输入端子

### 数字

- (外接)
- HDMI-1 (2.0, HDCP 2.2)
- HDMI-2 (2.0, HDCP 2.2, CEC/ARC/eARC  
(具有多通道音频输出)  
(内置)
- 迷你型 HDMI 公头电缆 (2.0b, HDCP 2.2)

## 控制

12V DC x 1 (0.5 A 电源)

RS-232 串口控制

9 针 x 1

红外线接收器 x 2

LAN RJ-45 (10/100M) x 1

USB

(外接)

- USB 2.0 (5V 1.5A): USB 读取器 / 驱动

- USB 2.0 (5V 2.5A): 仅可在投影机处于开机  
状态时进行 USB 充电, TI 固件更新

(内置)

- USB Micro B 电缆: 适用于 QS02 (电源,  
5V/1.5A)

## 环境要求

### 操作温度

海平面时 0°C–40°C (节能光源功率下, 普  
通模式 > 35°C)

### 存储温度

海平面时 -20°C–60°C

### 操作 / 存储相对湿度

10%–90% (无冷凝)

### 操作高度

0°C–35°C 时 0–1499 米 (节能光源功率下,  
普通模式 > 35°C)

0°C–30°C 时 1500–2000 米 (节能光源功率  
下, 普通模式 > 35°C) (高海拔模式开启)

### 存储高度

30°C 时海拔 0–12,200 米

## 修复

请访问以下网站并选择所在国家以找到服务联系  
窗口:

<http://www.benq.com/welcome>

## 运输

建议使用原始包装或同等材料包装。

☞仕様はすべて予告なしに変更されることがあります。

## 光学仕様

### 解像度

3840 x 2160

### ディスプレイシステム

1-CHIP DMD

### レンズ

F = 1.8 ~ 2.25、f = 17.02 ~ 22.21 mm

### クリアフォーカス範囲

1.52 - 5.09 m @ ワイド、

1.99 - 6.64 m @ 遠距離

### 光源

4LED

## 電気仕様

### 電源

AC 100-240 V、4.3 A、50-60 Hz

(自動)

### 電力消費量

385 W (最大)、<0.5 W (スタンバイ)

## 機械的仕様

### 重量

6.2 Kg ± 100 g (13.67 ± 0.22 lbs)

## 出力端子

### スピーカー

5ワット x 1

### オーディオ信号出力

3.5mm オーディオジャック x1

SPDIF x 1

HDMI-2 eARC

## 入力端子

### デジタル

(外部)

- HDMI-1 (2.0、HDCP 2.2)

- HDMI-2 (2.0、HDCP 2.2、マルチチャンネルオーディオ出力付き CEC/ARC/eARC)

(内部)

- ミニ HDMI オスケーブル (2.0b、HDCP 2.2)

## 操作

12V DC x 1 (0.5 A 電源)

RS-232 シリアル コントロール

9 ピン x 1

IR 受信機 x 2

LAN RJ-45 (10/100M) x1

USB

(外部)

- USB 2.0 (5V 1.5A) : USB リーダー / ドライブ

- USB 2.0 (5V 2.5A) : プロジェクターの電源オン状態のみの USB 充電、TI FW アップデート

(内部)

- USB Micro B ケーブル : QS02 用 (電源、5V/1.5A)

## 環境要件

### 動作温度範囲

0°C - 40°C (海拔 0 以上) (通常モード > 35°C@ エコ光源電力)

### 保管温度範囲

-20°C - 60°C (海拔 0 以上)

### 動作 / 保管相対湿度

10% - 90% (結露なきこと)

### 動作高度

0 - 1499 m (0°C - 35°C) (通常モード > 35°C@ エコ光源電力)

1500 - 3000 m (0°C - 30°C のとき、高地モード オン) (通常モード > 35°C@ エコ光源電力)

### 保管高度

30°C @ 0~-12,200 m (海拔 0 以上)

## 補修

お問い合わせ窓口については、次のホームページを開き、お住まいの国を選択してください。

<http://www.benq.com/welcome>

## 搬送

製品が梱包されていたときの梱包材をご使用になることをお勧めします。

모든 사양은 사전 통보 없이 변경될 수 있습니다.

### 광학 사양

해상도  
3840 x 2160  
디스플레이 시스템  
1-CHIP DMD  
렌즈  
F = 1.8 - 2.25, f = 17.02 - 22.21 mm

명료한 초점 범위  
1.52-5.09 m @ 와이드,  
1.99-6.64 m @ 텔레

광원  
4LED

### 전기

전원 공급 장치  
AC100-240 V, 4.3 A, 50-60 Hz ( 자동 )  
소비 전력  
385 W ( 최대 ); < 0.5 W ( 대기 )

### 기계 사양

무게  
6.2 Kg ± 100 g ( 13.67 ± 0.22 lbs )

### 출력 단자

스피커  
5 W x 1  
오디오 신호 출력  
3.5mm 오디오 잭 x 1  
SPDIF x 1  
HDMI-2 eARC

### 입력 단자

디지털  
( 외부 )  
- HDMI-1 ( 2.0, HDCP 2.2 )  
- HDMI-2 ( 2.0, HDCP 2.2, 멀티채널 오디오  
출력이 있는 CEC/ARC/eARC )  
( 내부 )  
- 미니 HDMI 수컷 케이블 ( 2.0b, HDCP 2.2 )

### 컨트롤

12 V DC x 1 ( 0.5 A 전원 공급 )  
RS-232 직렬 컨트롤  
9 핀 x 1  
IR 수신기 x 2  
LAN RJ-45(10/100M) x 1  
USB  
( 외부 )  
- USB 2.0(5V 1.5A): USB 리더 / 드라이브  
- USB 2.0(5V 2.5A): 프로젝터 전원 켜짐  
상태일 때만 USB 충전, TI FW 업데이트  
( 내부 )  
- USB Micro B 케이블: QS02용(전원 공급, 5V/  
1.5A)

### 환경 요건

작동 온도  
0°C-40°C ( 해수면 기준 ) ( 친환경  
태양광발전에서 일반 모드 35°C 이상 )  
보관 온도  
-20°C-60°C ( 해수면 기준 )  
작동 / 보관 습도  
10%-90% ( 응축 없음 )  
고도  
0-1499 m, 0°C-35°C (친환경 태양광발전에서  
일반 모드 35°C 이상 )  
1500-3000 m, 0°C-30°C ( 친환경  
태양광발전에서 일반 모드 35°C 이상 ) ( 높게  
모드 켜짐 )  
보관 고도  
30°C @ 0-12,200 m ( 해수면 기준 )

### 수리

서비스 연락 창구를 알려면 아래의 웹사이트를  
방문하여 국가를 선택하십시오.  
<http://www.benq.com/welcome>

### 운반

원래 포장 또는 유사한 포장 권장됨 .



جميع المواصفات عرضة للتغيير دون إخطار.

## الضوئية

الدقة

3840 x 2160

نظام العرض

1-CHIP DMD

العدسات

البعد البؤري (F) = 1,8 إلى 2,25

فتحة العدسة (f) = 17,02 إلى 22,21 مم

مدى وضوح البؤرة

1,02 - 0,09 متر عند التكبير،

1,99 - 1,74 متر عند التصغير

مصدر الضوء

4 مصابيح LED

## كهربائي

إمدادات الطاقة

تيار متردد 100-240 فولت، 3,3 أمبير،

50-60 هرتز (أوتوماتيكي)

استهلاك الطاقة

380 وات (كحد أقصى)؛ > 0,5 وات (وضع

الاستعداد)

## الميكانيكية

الوزن

1,2 كجم ± 100 جم (13,7V + 0,22 رطلاً)

## أطراف توصيل الخرج

مكبر الصوت

عدد 1 مكبر صوت 5 وات

منفذ إشارة الصوت

عدد 1 مقبس صوت 3/5 مم

عدد 1 SPDIF

HDMI-2 eARC

## أطراف توصيل الدخل

رقمي

(خارجي)

HDMI-1 (2.0, HDCP 2.2)

HDMI-2 (2.0, HDCP 2.2) CEC/ARC/eARC

يخرج صوت متعدد القنوات

(داخلي)

- كبل HDMI ذكر مصغر (2.0, HDCP 2.2b)

## التحكم

12 فولت تيار مباشر 1\* (إمداد بالطاقة بقدرة 0,5

أمبير)

تحكم تسلسلي RS-232

عدد 1 ذو 9 دبابيس

عدد 2 مستقبل أشعة تحت الحمراء

عدد 1 LAN RJ-45 (10/100M)

USB

(خارجي)

USB 2.0 (5 فولت، 1,5 أمبير): محرك/قارئ

USB 2.0 (5 فولت، 2,5 أمبير): شحن فقط

لجهاز العرض في وضع التشغيل، تحديث البرامج

الثابتة TI

(داخلي)

- كبل USB B مصغر: للطرز QS02 (إمداد الطاقة،

5 فولت/1,5 أمبير)

## المتطلبات البيئية

درجة حرارة التشغيل

40- درجة مئوية عند مستوى سطح البحر (الوضع

العادي > 35 درجة مئوية عند تشغيل مصدر الضوء

في الوضع الاقتصادي)

درجة حرارة التخزين

20- 60 درجة مئوية عند مستوى البحر

الرطوبة النسبية في حالة التشغيل/التخزين

10% إلى 90% (بدون تكثف)

ارتفاع التشغيل

1499- متر عند 350- درجة مئوية (الوضع العادي

> 350 درجة مئوية عند تشغيل مصدر الضوء في

الوضع الاقتصادي)

1000 - 3000 متراً عند 30 - درجة مئوية (الوضع

العادي > 350 درجة مئوية عند تشغيل مصدر الضوء

في الوضع الاقتصادي)

ارتفاع التخزين

30 درجة مئوية عند 12,200~ فوق سطح البحر

## الإصلاح

يرجى زيارة موقع الويب أدناه واختيار بلدك لتصل إلى

نافذة بيانات الاتصال بالدعم الفني.

<http://www.benq.com/welcome>

## النقل

يوصى باستخدام العبوة الأصلية أو ما يعادلها

 Kaikki tiedot voivat muuttua ilman erillistä ilmoitusta.

## Optinen

Resoluutio

3840 x 2160

Näyttöjärjestelmä

1-CHIP DMD

Linssi

F = 1,8 - 2,25, f = 17,02 - 22,21 mm

Selkeän tarkennuksen alue

1,52–5,09 m @ leveä,

1,99–6,64 m @ Tele

Valolähde

4LED

## Sähkö

Virtalähde

AC 100–240 V, 4,3 A, 50–60 Hz

(Automaattinen)

Virran kulutus

385 W (Maks.); < 0,5 W (Valmiustila)

## Mekaaninen

Paino

6,2 Kg ± 100 g (13,67 ± 0,22 lbs)

## Lähtöterminaalit

Kaiutin

5 W x 1

Äänisignaalin lähtö

3,5 mm:n audioliitin x 1

SPDIF x 1

HDMI-2 eARC

## Tuloliittimet

Digitaalinen

(Ulkoinen)

- HDMI-1 (2.0, HDCP 2.2)

- HDMI-2 (2.0, HDCP 2.2, CEC/ARC/eARC ja monikanavainen audiolähtö)

(Sisäinen)

- Mini HDMI -uroskaapeli (2.0b, HDCP 2.2)

## Ohjaus

12 V DC x 1 (0,5 A virtalähde)

RS-232 sarjaohjaus

9 pin x 1

IR-vastaanotin x 2

LAN RJ-45 (10/100 M) x 1

USB

(Ulkoinen)

- USB 2.0 (5 V / 1,5 A): USB-lukija/asema

- USB 2.0 (5 V / 2,5 A): Vain USB-lataus

projektorin virta päällä tilassa, TI FW -päivitys

(Sisäinen)

- USB Micro B -kaapeli: QS02:lle

(Virransyöttö, 5 V / 1,5 A)

## Ympäristöön liittyvät vaatimukset

Käyttölämpötila

0°C–40°C merenpinnan tasolla

(Normaalitila > 35 °C @ Eco-valolähdevirta)

Varastointilämpötila

-20°C–60°C merenpinnan tasolla

Käytön/varasotinnin suhteellinen kosteus

10%–90% (ilman kondensoitumista)

Käyttökorkeus

0–1499 m 0°C–35°C:ssa (Normaalitila >

35 °C @ Eco-valolähdevirta)

1500–3000 m 0°C–30°C:ssa (Normaalitila

> 35 °C @ Eco-valolähdevirta) (kun Korkean

paikan tila on päällä)

Säilytyskorkeus

30°C @ 0–12.200 m merenpinnan

yläpuolella

## Korjaus

Käy alla olevalla verkkosivulla ja valitsemalla

maasi löydät huollon yhteysikkunan.

<http://www.benq.com/welcome>

## Kuljetus

Suosittelaaan alkuperäistä pakkausta tai vastaavaa.

 Alle specifikationer kan ændres uden varsel.

## Optisk

Opløsning  
3840 x 2160  
Displaysystem  
1-CHIP DMD  
Objektiv  
F = 1,8 til 2,25, f = 17,02 til 22,21 mm  
Område for tydeligt fokus  
1,52-5,09 m @ bred,  
1,99-6,64 m @ tele

Lyskilde  
4LED

## Elektrisk

Strømforsyning  
Vekselstrøm 100-240 V, 4,3 A, 50-60 Hz (automatisk)  
Strømforsøg  
385 W (maks.); < 0,5 W (standby)

## Mekanisk

Vægt  
6,2 Kg ± 100 g (13,67 ± 0,22 lbs)

## Outputstik

Højtaler  
5 watt x 1  
Output for lydsignal  
3,5 mm lydstik x 1  
SPDIF x 1  
HDMI-2 eARC

## Inputterminaler

Digital  
(Ekstern)  
- HDMI-1 (2.0, HDCP 2.2)  
- HDMI-2 (2.0, HDCP 2.2, CEC/ARC/eARC med lydafspilning via flere kanaler)  
(Intern)  
- Mini HDMI-kabel med hanstik (2.0b, HDCP 2.2)

## Kontrol

12 V DC x 1 (strømforsyning på 0,5 A)  
RS-232 seriel kontrol  
9-bens x 1  
IR-modtager x 2  
LAN RJ-45 (10/100M) x 1  
USB  
(Ekstern)  
- USB 2.0 (5V, 1,5A): USB-læser/drev  
- USB 2.0 (5V, 2,5A): USB-opladning kun mulig, når projektoren er tændt, TI firmwareopdatering  
(Intern)  
- USB Micro B-kabel: til QS02 (strømforsyning, 5V/1,5A)

## Krav til omgivelserne

Driftstemperatur  
0°C-40°C i højde med havoverfladen  
(Normal funktion > 35°C med energisparende lyskildestrøm)  
Opbevaringstemperatur  
-20°C-60°C i højde med havoverfladen  
Relativ fugtighed under drift/opbevaring  
10-90% (uden kondensering)  
Højde over havet under drift  
0-1499 m ved 0-35°C (Normal funktion > 35°C med energisparende lyskildestrøm)  
1500-3000 m ved 0-30°C (Normal funktion > 35°C med energisparende lyskildestrøm) (med Høj højde-tilstand til)  
Højde over havet for opbevaring  
30°C @ 0-12.200 m over havets niveau

## Reparation

Gå til nedenstående websted og vælg dit land for at finde et vindue med kontaktoplysninger for service.  
<http://www.benq.com/welcome>

## Transport

Den oprindelige emballage eller tilsvarende anbefales.

 Alle spesifikasjoner kan endres uten forvarsel.

## Optisk

Oppløsning  
3840 x 2160

Vis system  
1-CHIP DMD

Linse  
F = 1,8 til 2,25, f = 17,02 til 22,21 mm

Tydelig fokusområde  
1,52–5,09 m @ bred,  
1,99–6,64 m @ tele

Lyskilde  
4LED

## Elektrisk

Strømtilførsel  
AC100–240 V, 4,3 A, 50–60 Hz  
(automatisk)

Strømforbruk  
385 W (maks); < 0,5 W (vente)

## Mekanisk

Vekt  
6,2 kg ± 100 g (13,67 ± 0,22 lbs)

## Utgangsterminaler

Høytaler  
5 watt x 1

Lydsignalutgang  
3,5 mm lydkontakt x 1  
SPDIF x 1  
HDMI-2 eARC

## Inngangsterminaler

Digital  
(Ekstern)  
- HDMI-1 (2.0, HDCP 2.2)  
- HDMI-2 (2.0, HDCP 2.2, CEC/ARC/  
eARC med flerkanals lydutgang)  
(Intern)  
- Mini HDMI-hannkabel (2.0b, HDCP  
2.2)

## Kontroll

12 V DC x 1 (0,5 A strømforsyning)

RS-232 seriell kontroll  
9 pin x 1

IR-mottaker x 2

LAN RJ-45 (10/100M) x 1

USB  
(Ekstern)  
- USB 2.0 (5 V 1,5 A): USB-leser/  
stasjon  
- USB 2.0 (5 V 2,5 A): USB-lading kun  
når projektoren er slått på, TI FW-  
oppdatering  
(Intern)  
- USB Micro B-kabel: for QS02  
(strømforsyning, 5 V/1,5 A)

## Miljømessige krav

Drift temperatur  
0°C–40°C på havnivå (Normal modus  
> 35 °C ved øko-lyskildestrøm)

Lagringstemperatur  
-20°C–60°C på havnivå

Relativ fuktighet under drift/lagring  
10%–90% (uten kondensering)

Drift høyde  
0–1499 m ved 0°C–35°C (Normal  
modus > 35 °C ved øko-lyskildestrøm)  
1500–3000 m ved 0°C–30°C (Normal  
modus > 35 °C ved øko-lyskildestrøm)  
(med høy Høydemodus på)

Lagringshøyde  
30°C @ 0–12 200 m over havnivå

## Reparasjon

Vennligst besøk websiden nedenfor, og  
velg landet ditt for å finne ditt  
servicekontaktvindu.  
<http://www.benq.com/welcome>

## Flytting

Originalemballasje eller tilsvarende er  
anbefalt.

- En** For further information, please download User Manual on official website: <http://www.benq.com/>
- Fr** Pour de plus amples informations, veuillez télécharger le Manuel de l'utilisateur sur le site Internet officiel : <http://www.benq.com/>
- De** Für weitere Informationen laden Sie bitte die Bedienungsanleitung von der offiziellen Webseite herunter: <http://www.benq.com/>
- It** Per ulteriori informazioni, scaricare il manuale utente sul sito web ufficiale: <http://www.benq.com/>
- Es** Para mais informações, transfira o Manual do Utilizador a partir do website oficial: <http://www.benq.com/>
- Pt** Para mais informações, transfira o Manual do Utilizador a partir do website oficial: <http://www.benq.com/>
- Sv** För ytterligare information, ladda ner bruksanvisningen från den officiella webbplatsen <https://www.benq.com/>
- Ru** Для получения дополнительной информации загрузите Руководство пользователя с официального веб-сайта: <http://www.benq.com/>
- Nl** Download voor meer informatie de gebruikershandleiding van de officiële website: [http://www.benq.com](http://www.benq.com/)
- Pl** Aby uzyskać więcej informacji, należy pobrać podręcznik użytkownika z oficjalnej witryny: <http://www.benq.com/>
- Tr** Daha fazla bilgi için, lütfen <http://www.benq.com/> adresindeki resmi web sitesinden Kullanım Kılavuzunu indirin.
- Cs** Další informace najdete v Uživatelské příručce, kterou lze stáhnout z oficiálních webových stránek: <http://www.benq.com/>
- Th** สำหรับข้อมูลเพิ่มเติม โปรดดาวน์โหลดคู่มือผู้ใช้ได้จากเว็บไซต์อย่างเป็นทางการของเรา <http://www.benq.com/>
- Tc** 有關詳細訊息，請至官方網站下載使用手冊：<http://www.benq.com/>
- Sc** 有关详细信息，请至官方网站下载用户手册：<http://www.benq.com/>
- Ja** 詳しくは、公式Webサイト (<http://www/benq.com/>) でユーザーマニュアルをダウンロードしてご確認ください。
- Kc** 자세한 내용을 보려면 공식 웹사이트 <http://www.benq.com/>에서 사용 설명서를 다운로드하십시오.
- Ar** لمزيد من المعلومات، يرجى تنزيل دليل المستخدم من الموقع الرسمي: <http://www.benq.com>
- Fi** Lisätietoja, käy alla olevalla verkkosivulla: <http://www.benq.com/>
- Da** For yderligere information, gå til nedenstående websted: <http://benq.com/>
- Nb** For ytterligere informasjon, vennligst besøk nedenforstående webside: <http://www.benq.com/>